

# COMPTE RENDU DE LA REVUE DE L'EXÉCUTION BUDGÉTAIRE 6 mois

2<sup>ème</sup> trimestre 2018

◆  
◆  
◆ SITUATION GLOBALE  
REALISATIONS SECTORIELLES

- SECTEUR ADMINISTRATIF     SECTEUR SOCIAL  
 SECTEUR PRODUCTIF     SECTEUR INFRASTRUCTURE

# SOMMAIRE

I.	CONTEXTE ECONOMIQUE ET FINANCIER .....	5
I - 1 -	EVOLUTION RECENTE AU NIVEAU DU SECTEUR REEL .....	5
I - 2 -	INFLATION, SITUATION MONETAIRE ET TAUX DE CHANGE .....	5
I - 3 -	EVOLUTION RECENTE AU NIVEAU DU SECTEUR EXTERIEUR.....	8
I - 4 -	EVOLUTION RECENTE DES STATISTIQUES DES FINANCES PUBLIQUES .....	9
II.	SITUATION GLOBALE : .....	14
II- 1-	RECETTES .....	14
II- 2-	DEPENSES .....	15
<i>II- 2- 1</i>	<i>REALISATION GLOBALE</i> .....	15
<i>II- 2- 2-</i>	<i>MARCHES PUBLICS</i> .....	19
III.	REALISATIONS SECTORIELLES : PERFORMANCE.....	21
III - 1-	REALISATIONS SECTEUR INFRASTRUCTURE.....	22
III- 2-	REALISATIONS SECTEUR SOCIAL .....	27
III- 3-	REALISATIONS SECTEUR PRODUCTIF .....	32
III- 4-	REALISATIONS SECTEUR ADMINISTRATIF.....	37
	SYNTHESE ET RECOMMANDATIONS.....	47
	ANNEXES.....	49

## AVANT-PROPOS

Après six mois d'exécution budgétaire pour cette année, le Ministère des Finances et du Budget s'est focalisé sur le suivi à mi-parcours de la réalisation des Institutions et Ministères à travers l'atelier de la revue du deuxième trimestre.

Dans cette optique, un atelier a permis non seulement d'apprécier les réalisations des axes prioritaires définis dans la Loi des Finances mais aussi de faire une rétrospective de la performance des Départements Ministériels.

En matière d'exécution budgétaire, le taux de recouvrement de recettes fiscales et non fiscales a atteint 102% de la prévision semestrielle équivalent à une valeur de 2 515,3 milliards d'Ariary. Sur la totalité de crédits du Budget Général, 3 173,84 milliards d'Ariary ont été engagés avec un taux de 41,73%. Au niveau des indicateurs de performance, 49% des 678 indicateurs de résultats ont été atteints. La conjoncture politique traversée durant ces quelques mois ayant conduit à un remaniement de gouvernement avec les changements conséquents au niveau des organigrammes et des acteurs budgétaires n'a pas ainsi affectée pour autant la performance en termes de réalisations.

Le Ministère des Finances et du Budget réitère l'importance de la culture de redevabilité et adresse ses remerciements à toutes les parties prenantes pour leurs implications à l'atelier de la Revue de l'Exécution Budgétaire tout particulièrement aux Coordonnateurs de Programmes des Institutions et Ministères, aux Responsables de suivi évaluation, à la Cour des comptes, aux Partenaires Techniques et Financiers, à la Société Civile, ainsi qu'à toute l'équipe du Ministère des Finances et du Budget.



MINISTÈRE DES FINANCES  
DU BUDGET  
TANANARIVE  
MADAGASCAR

Ministre des Finances et du Budget

G. Andriambololona

ANDRIAMBOLOLONA Vahintanterana S.

**ATELIER DE COMPTE RENDU SUR LE SUIVI DE L'EXECUTION BUDGETAIRE  
SITUATION 6 MOIS – 2018**

**Objet** : Suivi de l'exécution budgétaire du 2<sup>ème</sup> trimestre 2018.

**Date** : 19 juillet 2018.

**Lieu** : Salle de réunion du Ministère de l'Economie et du Plan

**Président de séance** : Monsieur Le Secrétaire Général du Ministère des Finances et du Budget par interim

**Assisté par**:

- Monsieur le Directeur Général du Contrôle Financier ;
- Madame Le Directeur des Secteur Productif et Infrastructure, Directeur Général du Budget par Intérim ;
- Monsieur le Directeur General du Trésor par Intérim ;
- Représentant de la Direction Générale des Impôts ;
- Monsieur le Directeur de la Synthèse Budgétaire ;

**Organisé par** : Le Service Analyse, Evaluation et Performance Budgétaire.

**Participants** :

## **I. CONTEXTE ECONOMIQUE ET FINANCIER**

---

### **I - 1 - EVOLUTION RECENTE AU NIVEAU DU SECTEUR REEL**

---

*La croissance économique du pays est restée robuste durant le premier semestre 2018 malgré quelques facteurs imprévus qui avaient pu pénaliser le redressement économique. En effet, au cours des premiers mois de l'année, Madagascar a subi les effets de trois cyclones (Ava en janvier, Dumazile en mars, lequel n'est pas passé sur la Grande île mais a quand même provoqué des intempéries notables, et Eliakim en mars également). Plusieurs revendications syndicales, au niveau des enseignants, des services fiscaux et douanier, etc. ont également perturbé le déroulement normal des activités économiques. Cependant, la croissance est restée stable, soit une estimation de 5.0%, si initialement elle était prévue à 5.1%.*

Au niveau du secteur primaire, la croissance a été revue en baisse de 0.4 point pour s'établir à 2.8%. Le taux de croissance de la branche agriculture passe de 4.9% à 4.5% bien que la production rizicole ait observé de bons résultats. L'atteinte de l'objectif d'autosuffisance alimentaire semble être sur de bonnes voies dans les conditions d'une bonne pluviométrie, laquelle a été le cas pour le premier semestre de cette année 2018 et surtout par rapport à la saison agricole 2016-2017. L'adoption progressive des techniques culturales améliorées porte effectivement ses fruits en termes de rendement agricole et de résilience renforcée au changement climatique. La baisse provient ainsi de la culture des autres produits comme la Vanille dont la production dépend de plusieurs aléas. Pour la sylviculture, sa croissance est également revue à la baisse en passant de 1.0% à -0.9%. La branche élevage et pêche reste par contre assez stable avec une croissance estimée à 1.9% contre 2.0% prévue initialement.

Au niveau du secteur secondaire, de meilleures performances ont été observées avec un gain de 0.7 point de croissance, soit un taux de croissance révisé à 6.7%. Le climat des affaires est resté favorable aux industries, notamment les industries textiles et la zone franche industrielle. Malgré une fluctuation temporaire à la hausse du cours du pétrole et de l'Ariary au cours du premier semestre 2018, situation non souhaitable aux exportateurs, les industries ont bénéficié de la normalisation de la production d'électricité grâce à l'absence de délestage. Une LFR a été adoptée au mois de juin 2018 et a permis de renflouer les subventions accordée à la JIRAMA. La croissance du secteur énergie est ainsi restée stable à hauteur de 8.4%. Grâce également à un projet PPP contracté avec le groupe Axian, les installations de centrales fonctionnant au fuel lourd sont venues en renfort aux infrastructures de production de cette société d'Etat.

Concernant le secteur tertiaire ou des services, celui-ci confirme sa place de principal levier de l'économie avec une croissance soutenue estimée à 5.6%, si initialement à 5.9%, grâce aux bonnes performances notables au niveau des télécommunications. En effet cette branche a présenté un gain de 6.5 points de croissance entre la prévision initiale et celle révisée, pour s'établir à 11.5%. Les banques ont continué à afficher de bonnes performances avec une croissance revue à 7.5% si initialement elle était prévue à 7.3%. Néanmoins, les activités de BTP sont révisées à la baisse avec une croissance de 6.5% contre 11.5% prévue initialement. Cette révision fait suite principalement à la considération des décaissements effectifs des financements extérieurs destinés aux infrastructures.

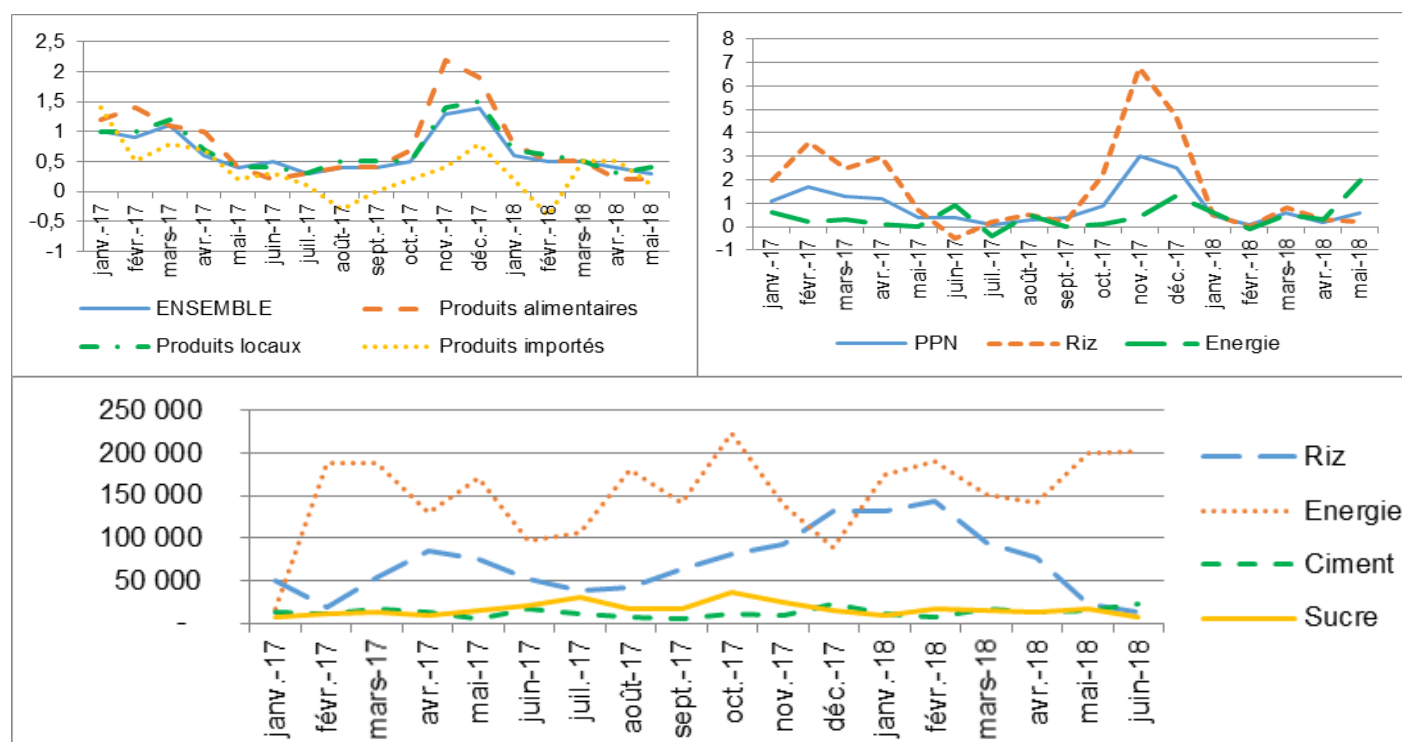
### **I - 2 - INFLATION, SITUATION MONETAIRE ET TAUX DE CHANGE**

---

L'inflation globale s'est sensiblement ralentie au premier semestre 2018. En glissement annuel, elle passe de 8.6% en mai 2017 à 7.3% en mai 2018. La tendance à la baisse amorcée depuis le premier trimestre de l'année s'est poursuivie vers le second, suite à la baisse mensuelle des prix des produits alimentaires et locaux, spécialement du riz. En effet, le prix du riz source de la poussée inflationniste en 2017 s'est décéléré progressivement depuis le début de l'année 2018 grâce aux efforts d'importation effectués par le Gouvernement, à la baisse de son cours au niveau du marché international ainsi qu'à la bonne récolte rizicole locale. Madagascar avait bénéficié effectivement d'un climat propice à l'agriculture depuis le quatrième trimestre 2017, et ce malgré le passage du cyclone AVA en janvier 2018. Ainsi, au premier semestre 2018, le coût du riz avait reculé de -10.0 points comparé à la même période en 2017. L'inflation sur les produits importés avait également enregistré une baisse de -2.7 points durant cette période en revue, tirée notamment des baisses des prix des PPN de -3.7 points. Par ailleurs, les prix des produits pétroliers se sont amplifiés de +2.1 points du fait des fluctuations du taux de change, de la trajectoire haussière des cours mondiaux et de l'augmentation de la demande locale surtout durant le second trimestre.

Pour le second semestre 2018, le Gouvernement et la BFM poursuivront leur politique de prudence afin de contenir le taux d'inflation à un niveau propice à la croissance économique. D'ailleurs, la politique monétaire et de change adoptée par la BFM répond bien jusqu'à présent aux difficultés posées par l'évolution de la conjoncture extérieure porteur de pression inflationniste. Conséquemment, les prévisions attendues pour les prochains mois sont optimistes avec une baisse graduelle continue de l'inflation globale pour s'escompter à 7.7% en fin de période 2018.

**Graph 1: Variation mensuelle des IPC ((a) et (b) en pour cent) et évolution mensuelle des importations ((c) en millions d'Ariary)**

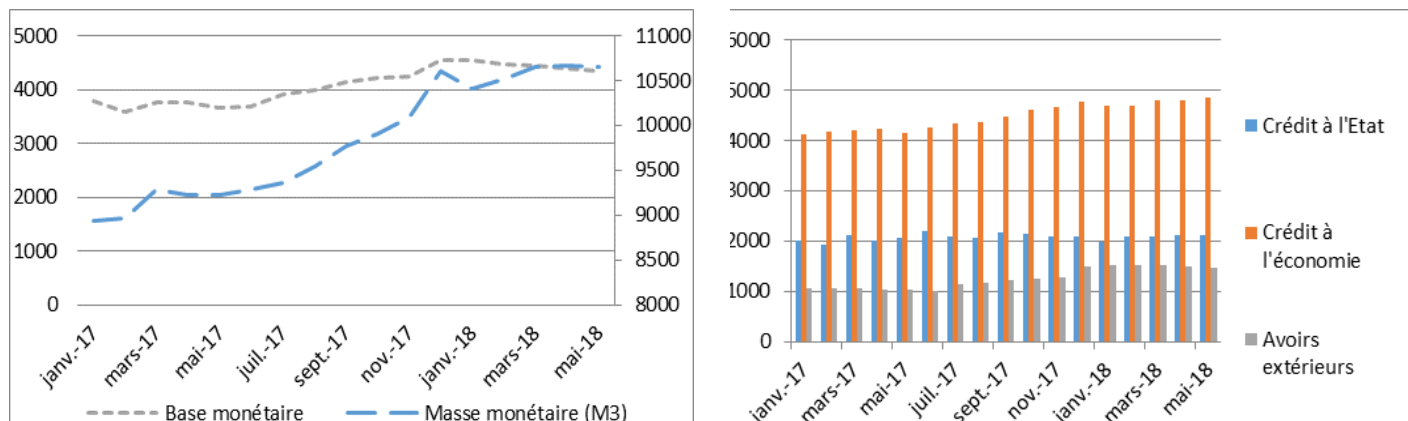


Source : MFB/SG/DGB/DSB/SCME suivant données recueillies auprès de l'INSTAT

En ce qui concerne la situation monétaire, un repli total de la base monétaire de -179 millions d'Ariary a été comptabilisé entre janvier et juin 2018, et s'est retrouvé au niveau de la circulation fiduciaire. Cette situation résulte de l'objectif fixé par la BFM pour réduire les pressions inflationnistes (stratégie de ciblage monétaire) par le biais des ventes de devises de le MID afin de réguler la liquidité bancaire (ponction monétaire) et de ralentir la dépréciation de la monnaie locale. Toutefois, la masse monétaire s'est accrue de +246 milliards d'Ariary, soit +2.36% sur les cinq premiers mois de l'année, induit par les hausses des créances

bancaires sur le secteur privé +172 milliards d'Ariary et les crédits sur l'Etat +144 milliards d'Ariary (BTF et BTA). Cette progression a été tout de même ralentie par les réductions des avoirs extérieurs nets de -64 milliards d'Ariary (baisse du niveau des réserves en devises suite aux ventes de devises). Notons que, la variation de la masse monétaire restait néanmoins inférieure à celle de la même période en 2017 augmentant de +282 milliards d'Ariary ou +3.15%.

**Graph 2 : (a) Evolution mensuelle de la base monétaire et M3 et (b) évolution mensuelle des créances sur l'Etat, des crédits à l'économie et des avoirs extérieurs nets (en milliards d'Ariary)**

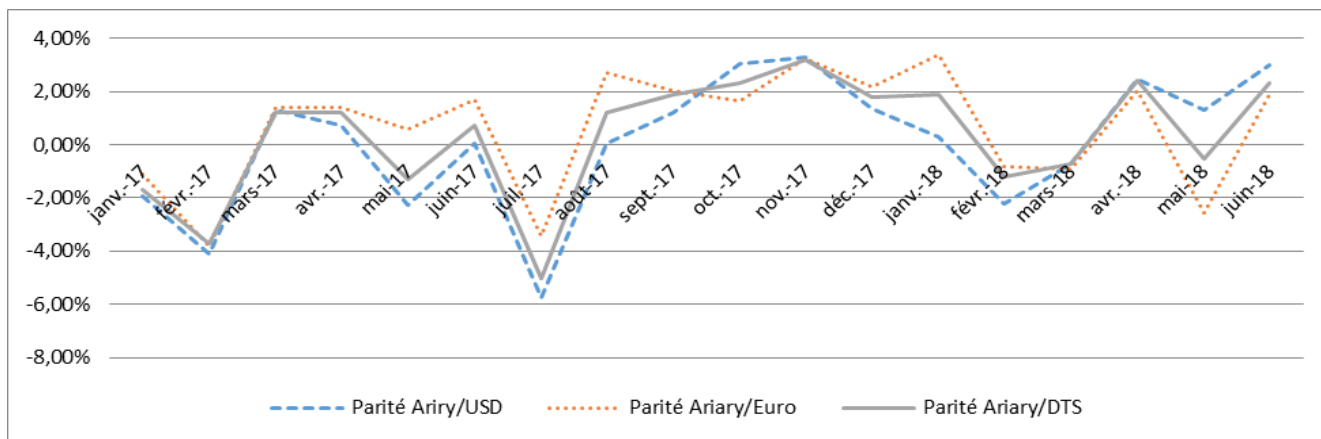


Source : MFB/SG/DGB/DSB/SCME suivant données recueillies auprès de la BFM

Sur le marché des changes, l'évolution des principales devises fluctuait en dent de scie durant le premier semestre 2018. Les pics ont été atteints au mois d'avril, tandis que les fonds ont été touchés au mois de mai, exactement comme à la même période de 2017. Sur les six premiers mois, l'Ariary s'est déprécié en moyenne de -6.22 % par rapport au Dollar USD et de -3.47% par rapport au DTS en termes nominaux. A la fin du mois de juin, elle s'échangeait à 3 355.88 Ariary par rapport au Dollar USD et 4 747.59 Ariary par rapport un DTS. La dépréciation de l'Ariary résulte principalement du déficit chronique de la balance commerciale et de la prépondérance de l'inflation intérieure (la moyenne mensuelle sur les six premiers mois est de 7.8%). Néanmoins, quelques facteurs ont tout de même limité la dépréciation de la monnaie nationale, comme l'afflux massif des préfinancements en devises de la filière vanille, de l'approvisionnement des compagnies minières, des ONG et des entreprises franches durant le premier trimestre ainsi que des rapatriements des recettes d'exportation des marchandises expédiées durant le quatrième trimestre 2017.

Par rapport à l'Euro par contre, l'Ariary s'est appréciée de -18.59% au premier semestre, grâce à l'essor des swaps auprès des sociétés exportatrices dont la monnaie de paiement est l'Euro. Ainsi la parité Euro/Ariary en fin juin était de 3 917.6 Ariary.

**Graph 3 : Variation des parités des principales devises (en pour cent)**



Source : MFB/SG/DGB/DSB/SCME, suivant données recueillies auprès de la BFM

### I - 3 - EVOLUTION RECENTE AU NIVEAU DU SECTEUR EXTERIEUR

Compte tenu des réalisations au cours du premier semestre, la prévision de la balance des paiements pour l'année 2018 reste excédentaire telle que prévue dans la Loi de Finances Initiale. Son solde global s'établit à 41.9 millions de DTS contre 56.1 millions de DTS prévu initialement. En effet, par rapport à la situation à la même période en 2017, la balance globale cumulée s'améliore de 41.2 millions de DTS.

En référence au cadrage macroéconomique de la LFI 2018, la prévision d'exportations est revue en augmentation de 24.5%. Le total des exportations de biens durant le premier semestre 2018 s'accroît de 10.3% comparé à celui durant la même période en 2017. Deux types de marchandises expliquent majoritairement cet accroissement, à savoir la Vanille et les produits miniers. Le volume des exportations de Vanille s'est accru de 25.4% par rapport au premier semestre 2017, tandis que son prix a continué d'augmenter à hauteur de 14.0% en moyenne, soit une hausse en valeur de 47.0%. Les exportations de Cobalt et de Nickel ont, quant à elles, observé des augmentations respectives de 37.3% et de 8.1% en valeur. Bien que les volumes exportés soient inférieurs à ceux de l'année 2017 pour la même période, soit des variations respectives de -21.9% et -19.0%, l'augmentation notable des cours de ces produits, a largement compensé cette situation. Pour le Cobalt, le prix moyen du Cobalt a glissé de 76.2% au cours de la période tandis que celui du Nickel a glissé de 32.2%.

Le montant des importations a augmenté en termes de prévision annuelle et de réalisation semestrielle mais dans une proportion plus faible que celle des exportations. Cette variation, laquelle ressort de plusieurs types de produits, est prévue atteindre 13.8% par rapport aux prévisions annuelles initiales et 11.4% par rapport aux réalisations semestrielles. L'importation de riz enregistre un volume de 362 milles tonnes pour le premier semestre mois 2018, contre 263 milles tonnes pour celui de 2017. La rubrique biens de consommation affiche une hausse de 22.0% tandis que celle des biens d'équipements présente un surcroît de 17.6%. Au niveau des importations de la zone franche industrielle, bien que le volume ait diminué de -0.4%, la valeur quant à elle évolue de 9.0% à cause de la hausse de la gamme des prix de 9.3%. L'unique rubrique au niveau des importations qui affiche une baisse a été les autres régimes douaniers avec une décroissance de -36.5% en cumul jusqu'au mois de juin par rapport au même cumul l'année 2017.

En bref, au niveau de la balance commerciale, le déficit s'améliore pour l'année 2018 et passe de -588.1 millions de DTS dans la LFI 2018 à -477.0 millions de DTS dans le cadrage révisé. Pour la balance des services, le déficit s'améliore également en passant de -41.2 millions de DTS à -13.5 millions de DTS. Au niveau des transferts courants officiels, les aides budgétaires croissent de 80.1 millions de DTS à 116.3 millions de DTS, soient une croissance de 45.2%. Compte tenu de cet affermissement global au niveau du compte courant, le déficit de la balance courante passe de -363.1 millions de DTS à -159.2 millions de DTS.



Tandis que la balance courante s'améliore, le compte des opérations en capital et financières se creuse pour s'établir à un solde de 218.6 millions de DTS pour l'année 2018, si cet excédent devait atteindre 419.1 millions de DTS dans la prévision de la LFI 2018. Ce creusement provient, en grande partie, des crédits commerciaux lesquels comptent un paiement de 407.2 millions de DTS prévu pour l'année 2018. Le total des transferts du Gouvernement reçus de l'extérieur (dons et tirages nets) a été revus en baisse de 2.8%. Quant aux investissements directs étrangers, un montant de 292.0 millions de DTS est attendu au titre de l'année 2018, contre 302.3 millions de DTS prévu dans la LFI.

#### **I - 4 -EVOLUTION RECENTE DES STATISTIQUES DES FINANCES PUBLIQUES**

---

Pour le deuxième trimestre 2018, les recettes publiques ont réalisé une bonne performance par rapport à ce qui a été prévu dans le cadre de la LFR. Ce résultat est surtout lié au dynamisme des recettes douanières qui ont réalisé un dépassement de 105 milliards d'Ariary en termes net malgré un retard de 43 milliards d'Ariary de recettes internes.

En effet, le montant réalisé s'élève à 1290.7 milliards d'Ariary au titre des recettes fiscales intérieures et 1171.5 milliards d'Ariary pour les recettes douanières. Ces montants correspondent respectivement à des taux de réalisation de 95.27% et de 105%.

Du côté des dépenses, le FEC prévoit une réalisation de 2461 milliards d'Ariary en dépenses totales cumulées au deuxième trimestre 2018. Par rapport à cette prévision, la réalisation constate encore un gap de 1.3% (-33 milliards d'Ariary) et s'est alors tablé à un montant de 2428 milliards d'Ariary. Cet écart est principalement observé au niveau de dépenses d'investissement interne et de dépenses du personnel. Il en est de même pour les paiements d'intérêts qui se chiffrent à 139 milliards d'Ariary, intérieur et extérieur confondu, contre 174 milliards d'Ariary de prévu. En revanche, d'autres postes, tels que les transferts et subventions ont généré des excédents même si ces derniers n'ont pas été concluants. Le solde primaire résultant s'élève à 329 milliards d'Ariary.

**Tableau 1 : Taux de croissance par branche d'activités**

<i>(en pourcentage de variation)</i>	2016	2017	2018	2018
	Réal.	Prov.	LFI	Rév.
<b>Secteur Primaire</b>	<b>1.6</b>	<b>-1.0</b>	<b>3.2</b>	<b>2.8</b>
Agriculture	1.4	-6.6	4.9	4.5
Elevage et pêche	1.9	4.5	2.0	1.9
Sylviculture	1.0	1.0	1.0	-0.9
<b>Secteur Secondaire</b>	<b>5.5</b>	<b>8.9</b>	<b>6.0</b>	<b>6.7</b>
<i>Secteur Secondaire hors ZFI</i>	<i>3.8</i>	<i>7.2</i>	<i>5.2</i>	<i>5.7</i>
Agro-indus.	11.2	2.1	6.1	5.6
Industries Extractives	-1.6	9.7	3.5	5.4
Energie	8.3	6.6	8.4	8.4
Indus. Alimentaire	3.2	4.1	3.0	3.0
Indus. Boissons	8.9	8.7	7.5	7.5
Indus. du Tabac	3.5	6.3	5.0	5.0
Indus. Corps gras	5.6	6.0	5.6	5.6
Pharmacie	6.9	3.7	2.5	2.5
Indus. Textile	3.3	4.5	4.2	5.0
I. Cuir	3.5	3.8	3.5	3.5
I. Bois	7.1	-1.5	7.6	3.0
Matériau de Construction	4.6	11.4	4.9	4.9
I. Métallique	6.4	6.5	9.2	6.5
Mat. Transport	2.6	2.6	2.6	2.6
Appareil Electrique	1.0	1.0	1.0	1.0
Industrie de papier	2.0	2.0	7.0	7.0
Autres	4.4	4.7	4.5	4.5
Zone Franche Industrielles (ZFI)	24.7	25.2	12.5	14.5
<b>Secteur Tertiaire</b>	<b>4.8</b>	<b>5.6</b>	<b>5.9</b>	<b>5.6</b>
B.T.P	18.6	3.8	11.5	6.5
Transports de marchandises	3.5	7.5	5.5	4.5
Transports de voyageurs	-10.2	15.3	3.5	3.5
Auxiliaire de Transport	7.9	-1.1	16.7	13.5
Télécommunications	4.2	10.0	5.0	11.5
Commerce	3.1	4.1	3.0	4.5
Banque	5.3	9.4	7.3	7.5
Assurance	5.7	5.1	5.7	5.7
Services rend. Entrep. & ménages	5.5	5.2	5.3	5.1
Administration	1.0	1.1	1.1	1.1
Charges non imputées	5.3	9.4	7.3	7.5
<b>PIB aux coûts des facteurs</b>	<b>3.9</b>	<b>4.0</b>	<b>5.1</b>	<b>4.9</b>
Taxes indirectes	5.7	5.4	5.4	5.4
<b>PIB aux prix du marché</b>	<b>4.2</b>	<b>4.2</b>	<b>5.1</b>	<b>5.0</b>

*Source : Ministère de l'Economie et du Plan*

**Tableau 2 : Opérations Globales du Trésor**

<i>(en milliards d'Ariary)</i>	<b>2018</b>		<i>écart</i>	<b>2018</b>
	Réalisation au 30/06	Prévision FEC		Prévision LFR
<i>Recettes et Dons courants (bruts)</i>	2 620	2 465	155	5 699
Recettes fiscales brutes	2 467	2 411	56	5 102
Impôts	1 295	1 344	-49	2 775
Douanes	1 172	1 067	105	2 327
Recettes fiscales nettes	2 367	2 305	62	4 876
Impôts	1 210	1 253	-43	2 580
Douanes	1 157	1 052	105	2 296
Recettes non fiscales	52	52	0	90
Dons courants	101	2	99	507
<b>Dépenses</b>	<b>2 189</b>	<b>2 297</b>		<b>5 171</b>
Personnel	1 103	1 144	-41	2 350
Fonctionnement	700	631	69	1 450
Intérêt de la dette	139	174	-35	378
Investissement interne	247	348	-101	993
Remboursement TVA	100	106	-6	226
<b>Solde primaire (*)</b>	<b>329</b>	<b>177</b>	<b>152</b>	<b>624</b>

Source : MFB/SG/DGT/DE

Situation Provisoire des Finances Publiques

(\*) Le solde primaire est obtenu en déduisant les intérêts au solde global

**Tableau 3 : Balance des paiements (en millions de DTS)**

RUBRIQUES	2016	2017	2018				
	Réal.	Prov.	LFI	1T	2T	Rév.	LFI-Rév.
<b>1 - TRANSACTIONS COURANTES</b>	<b>41.1</b>	<b>-24.4</b>	<b>-363.1</b>	<b>74.6</b>	<b>-106.9</b>	<b>-159.2</b>	<b>-56.2%</b>
<b>1.1 BIENS ET SERVICES</b>	<b>-162.7</b>	<b>-299.5</b>	<b>-629.3</b>	<b>-23.3</b>	<b>-140.6</b>	<b>-490.5</b>	<b>-22.1%</b>
<b>BALANCE COMMERCIALE</b>	<b>-190.0</b>	<b>-322.3</b>	<b>-588.1</b>	<b>-24.1</b>	<b>-131.4</b>	<b>-477.0</b>	<b>-18.9%</b>
<i>Exportations FOB</i>	<i>1 556.4</i>	<i>2 020.9</i>	<i>1 804.2</i>	<i>538.7</i>	<i>512.6</i>	<i>2 246.6</i>	<i>24.5%</i>
<i>Importations FOB</i>	<i>-1746.4</i>	<i>-2343.2</i>	<i>-2392.4</i>	<i>-562.8</i>	<i>-643.9</i>	<i>-2723.7</i>	<i>13.8%</i>
<b>SERVICES NETS</b>	<b>27.3</b>	<b>22.8</b>	<b>-41.2</b>	<b>0.8</b>	<b>-9.3</b>	<b>-13.5</b>	<b>-67.3%</b>
<i>Exportations de services</i>	<i>854.0</i>	<i>917.2</i>	<i>881.0</i>	<i>228.2</i>	<i>219.6</i>	<i>1 009.8</i>	<i>14.6%</i>
<i>Importations de services</i>	<i>-826.7</i>	<i>-894.4</i>	<i>-922.2</i>	<i>-227.4</i>	<i>-228.8</i>	<i>-1 023.3</i>	<i>11.0%</i>
<b>1.2 REVENUS DES INVESTISSEMENTS</b>	<b>-293.1</b>	<b>-255.2</b>	<b>-313.9</b>	<b>-53.0</b>	<b>-76.3</b>	<b>-266.3</b>	<b>-15.2%</b>
RECETTES	24.3	27.4	29.2	8.2	8.7	29.0	-0.8%
PAIEMENTS	-317.4	-282.7	-343.1	-61.2	-85.0	-295.2	-14.0%
<b>1.3 TRANSFERTS COURANTS</b>	<b>496.9</b>	<b>530.3</b>	<b>580.1</b>	<b>150.9</b>	<b>110.1</b>	<b>597.6</b>	<b>3.0%</b>
ADMINISTRATIONS PUBLIQUES	100.3	104.4	148.6	37.2	7.0	162.1	9.1%
<i>Aide budgétaire</i>	<i>50.4</i>	<i>64.2</i>	<i>80.1</i>	<i>21.6</i>	<i>0.0</i>	<i>116.3</i>	<i>45.2%</i>
<i>Autres nets</i>	<i>50.0</i>	<i>40.2</i>	<i>68.5</i>	<i>15.6</i>	<i>7.0</i>	<i>45.8</i>	<i>-33.2%</i>
AUTRES SECTEURS	396.6	425.9	431.6	113.7	103.0	435.6	0.9%
<b>2 - OPERATIONS EN CAPITAL ET FINANCIERES</b>	<b>196.1</b>	<b>211.1</b>	<b>419.1</b>	<b>-63.9</b>	<b>90.1</b>	<b>218.6</b>	<b>-47.8%</b>
<b>2.1 OPERATIONS EN CAPITAL</b>	<b>199.7</b>	<b>168.4</b>	<b>187.1</b>	<b>7.8</b>	<b>55.0</b>	<b>181.7</b>	<b>-2.9%</b>
<i>Dons - projets</i>	<i>199.7</i>	<i>168.4</i>	<i>187.1</i>	<i>7.8</i>	<i>55.0</i>	<i>181.7</i>	<i>-2.9%</i>
<b>2.2 OPERATIONS FINANCIERES</b>	<b>-3.6</b>	<b>42.7</b>	<b>232.0</b>	<b>-71.6</b>	<b>35.1</b>	<b>36.9</b>	<b>-84.1%</b>
INVESTISSEMENTS DIRECTS (NET)	324.9	258.0	302.3	60.3	75.3	292.0	-3.4%
AUTRES INVESTISSEMENTS	-327.9	-215.4	-70.3	-131.9	-40.2	-255.0	262.8%
<i>GOUVERNEMENT</i>	<i>48.9</i>	<i>116.7</i>	<i>275.5</i>	<i>24.8</i>	<i>50.2</i>	<i>267.8</i>	<i>-2.8%</i>
a- Tirages	99.3	174.1	325.5	36.3	63.2	318.0	-2.3%
PIP	86.9	118.9	324.8	31.1	63.2	312.8	-3.7%
Aide budgétaire	12.4	55.2	0.8	5.2	0.0	5.2	553.9%
b- Amortissement	-50.5	-57.4	-50.0	-11.5	-13.0	-50.2	
<i>AUTRES SECTEURS</i>	<i>-147.4</i>	<i>-98.1</i>	<i>-153.6</i>	<i>-38.0</i>	<i>-27.1</i>	<i>-129.5</i>	<i>-15.7%</i>
BANQUES (NET)	-5.1	1.8	-5.3	13.9	0.0	13.9	
AUTRES (NET)	-224.2	-235.9	-186.9	-132.6	-63.3	-407.2	
<b>4- BALANCE GLOBALE</b>	<b>210.9</b>	<b>168.7</b>	<b>56.1</b>	<b>-6.9</b>	<b>-16.8</b>	<b>41.9</b>	<b>-25.4%</b>

Source : Banky Foiben'i Madagasikara (BFM)

## II. SITUATION GLOBALE :

### II- 1- RECETTES

Durant le premier semestre 2018, les recettes collectées enregistrent une valeur totale de 2 515,30 milliards d'Ariary, soit un taux de recouvrement de 102,16% en se référant à la prévision semestrielle de 2 462,10 milliards d'Ariary. D'une part, la perception des recettes fiscales intérieures s'élève à 1 295,40 milliards d'Ariary pour une réalisation de 96,41% avec une prévision 6 mois de 1 343,70 milliards d'Ariary. D'autre part, les recettes douanières ont perçu 1 171,60 milliards d'Ariary, soit 110% par rapport à la prévision de 1 066,90 milliards d'Ariary. Le tableau ci-dessous met en évidence le recouvrement sur 3 et 6 mois par rapport à la prévision annuelle.

**Tableau 4: Réalisation sur 3 et 6 mois des recettes du Budget Général**

En Milliards d'Ariary

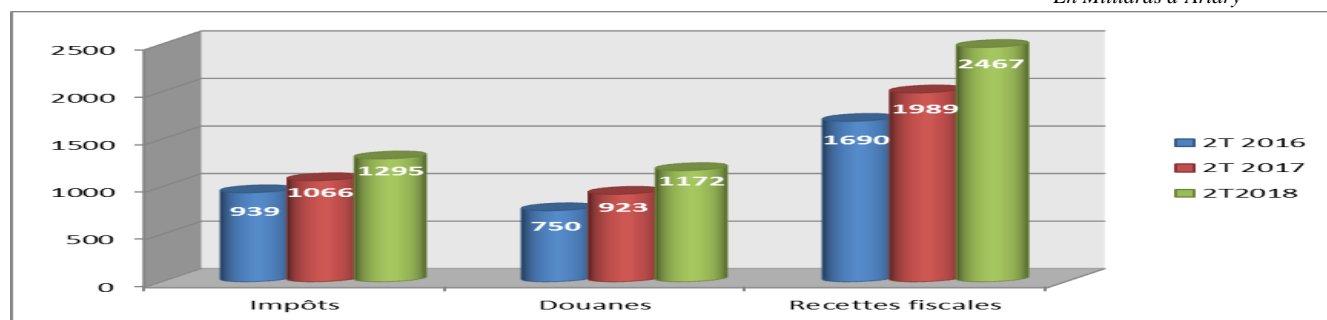
NATURE	PRÉVISION ANNUELLE	Réalisation 3 mois		Réalisation 6 mois	
		RECOUVREMENT 3 MOIS	TAUX	RECOUVREMENT 6 MOIS	TAUX
Recettes fiscales	4 811.40	1 147.30	23.85%	2 467.00	51.27%
Impôts	2 555.00	592.20	23.18%	1 295.40	50.70%
Douanes	2 256.40	555.10	24.60%	1 171.60	51.92%
Recettes non fiscales	90.20	25.40	28.16%	48.30	53.55%
<b>Total Recettes</b>	<b>4 901.60</b>	<b>1 172.70</b>	<b>23.92%</b>	<b>2 515.30</b>	<b>51.32%</b>

Source : DGI, DGD

Le recouvrement durant les 6 premiers mois face à celui du premier trimestre a connu une hausse générale de 1 343 milliards d'Ariary ou 27,39% de la prévision annuelle. En terme de valeur, cet accroissement est plutôt marqué du côté des impôts, suivi des douanes et enfin des recettes non fiscales, soit une augmentation respective de 703 puis 617 et enfin 23 milliards d'Ariary. Des mesures ont été prises à travers la LFI 2018 comme la sécurisation et l'amélioration des recettes fiscales ainsi que la facilitation et l'allègement des procédures. La figure suivante illustre l'évolution de ces types de recettes depuis l'année 2016.

**Graph 4: Evolution de recouvrement des recettes fiscales durant les 2<sup>èmes</sup> trimestres de 2016, 2017 et 2018 (Budget Général)**

En Milliards d'Ariary



Source : DSB/SAEPB suivant données recueillies auprès de la DGI et DGD

En matière de recettes fiscales, une hausse de 777 milliards d'Ariary a été enregistrée au titre du premier semestre de 2016 à 2018 dont 422 milliards d'Ariary de plus pour les recettes douanières et 356 milliards d'Ariary pour celles des impôts. Ces performances s'expliquent en partie par l'adoption de nouvelles mesures de simplification et de transparence accompagnées de diverses dispositions sur les impôts à payer au profit des CTD dans les Lois des Finances.

## II- 2- DEPENSES

### II- 2- 1 REALISATION GLOBALE

Le taux de réalisation des dépenses suivant les cadres budgétaires au cours du premier semestre 2018 se présente comme suit :

- Budget Général de l'Etat : 41,73%
- Budgets Annexes : 23,96%
- Comptes Particuliers du Trésor : 34,20%

Le tableau et les graphes suivants montrent plus de détails des dépenses du Budget Général de l'Etat (BGE) durant le premier semestre 2018

**Tableau 5: Réalisation par nature de dépenses au cours du 1er et 2ème Trimestre 2018**

*En Milliards d'Ariary*

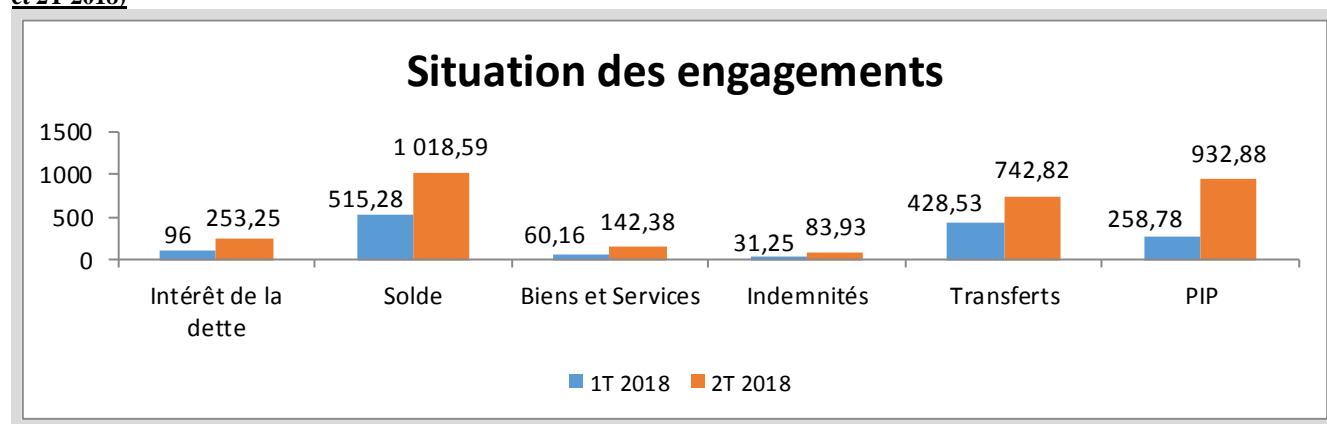
RUBRIQUES	1T 2018				2T 2018			
	INITIAL	MODIFIE	ENGAGE	TAUX	MODIFIE	ENGAGE	TAUX	
INTERET DE LA DETTE	397.92	397.92	96.00	24.13%	397.92	253.25	63.64%	
SOLDE	2 088.00	2 088.00	515.28	24.68%	2 088.00	1 018.59	48.78%	
HORS SOLDE	1 834.56	1 834.56	519.94	28.34%	1 834.56	969.12	52.83%	
<i>Biens et Services</i>	502.96	502.96	60.16	11.96%	502.96	142.38	28.31%	
<i>Indemnités</i>	186	186	31.25	16.80%	186	83.93	45.12%	
<i>Transferts</i>	1 145.60	1 145.60	428.53	37.41%	1 145.60	742.82	64.84%	
INVESTISSEMENT	3 250.36	3 274.65	258.78	7.90%	3 284.39	932.88	28.40%	
<i>Financement Externe</i>	2 282.96	2 282.96	197.13	8.63%	2 292.70	668.54	29.16%	
<i>Financement Interne</i>	967.4	991.69	61.66	6.22%	991.69	264.34	26.66%	
<b>TOTAL BUDGET GENERAL</b>	<b>7 570.84</b>	<b>7595.13</b>	<b>1 390.01</b>	<b>18.30%</b>	<b>7 604.87</b>	<b>3 173.84</b>	<b>41.73%</b>	

Source : SIIGFP

Du premier au second trimestre 2018, l'exécution des dépenses est passée de 1 390,01 Milliards d'Ariary au 3 173,84 Milliards d'Ariary, soit une hausse de 1783,83 Milliards d'Ariary.

Le graphe ci-dessous fait état de plus de détails quant à l'évolution des engagements des dépenses par grande rubrique du premier au second trimestre 2018.

**Graphe 5: Evolution de la situation des engagements tout financement confondu au cours du premier semestre 2018 (1T 2018 et 2T 2018)**



Source : SIIGFP

D'après cette présentation graphique:

- Les dépenses engagées se rapportant à l'Intérêt de la dette ont varié de 96 Milliards d'Ariary à 253,25 Milliards d'Ariary, soit une augmentation conséquente de 157,25 Milliards d'Ariary ;
- L'engagement des dépenses de solde s'est élevé à 1 018,59 Milliards d'Ariary dont 906,99 Milliards d'Ariary soit 89% du total ont été affectées au paiement de personnel permanent (Source : Situation des engagements au 30/06/2018 fournie par la Direction Générale du Contrôle Financier/ Service de Centralisation et d'Exploitation Informatique). A noter que l'augmentation de 8% de salaires des fonctionnaires a été effective à partir du mois de Mai 2018.
- Quant aux dépenses engagées au niveau de la rubrique « Biens et Services », l'engagement des dépenses a passé de 60,16 Milliards d'Ariary à 142,38 Milliards d'Ariary, soit une hausse de 82,22 Milliards d'Ariary. Bien que la régulation pour cette rubrique soit passée de 20% au 1<sup>er</sup> trimestre à 40% au 2<sup>nd</sup> trimestre, le taux de réalisation n'a atteint que 28,31%.
- En ce qui concerne les dépenses d'indemnités, une hausse de 52,68 Milliards d'Ariary a été enregistrée. Cette variation de 169% est expliquée par l'élévation de taux de régulation de 25% à 50% des crédits ouverts. La mise en œuvre des réformes dans le cadre de la simplification de l'exécution budgétaire, en l'occurrence l'augmentation du montant des dépenses éligibles en Contrôle Hiérarchisé des Engagements des Dépenses (CHED) en un million cinq cent mille ariary (1 500 000AR) à compter de l'exécution budgétaire 2018 au lieu de sept cent mille ariary ( 700.000Ar) de 2008 à 2017, permet d'expliquer davantage cette performance.
- La dépense de transfert a été engagée à hauteur de 742,82 Milliards d'Ariary. Le transfert au profit des EPN atteint 97,54 Milliards d'Ariary soit 13,13% de cette dépense et celui en faveur des Collectivités Territoriales Décentralisées (CTD) s'élève à 65,49 Milliards d'ariary soit 8,82% (Source : Situation des engagements au 30/06/2018 fournie par la Direction Générale du Contrôle Financier/ Service de Centralisation et d'Exploitation Informatique).
- Les crédits ouverts au niveau de la rubrique investissements publics sont libérés à 100% dès le début de l'exercice budgétaire 2018. Cette mesure a été prise dans l'optique de promouvoir les investissements publics afin d'atteindre les objectifs de développement prévus dans le Plan National de Développement.

A la fin du premier semestre 2018, le montant des dépenses engagées pour cette rubrique s'élève à 932,88 Milliards d'Ariary, soit un taux d'exécution de 28,4%. Par rapport à l'exécution durant le premier trimestre, le montant engagé au cours du second trimestre a augmenté de 674,1 Milliards d'Ariary dont 471,41Milliards d'Ariary au niveau de financement externe et 202,68 Milliards d'Ariary sur financement interne. A travers cette situation, le financement extérieur tient une place non négligeable dans l'atteinte des objectifs de développement du fait que 71,66% des Programmes des Investissements Publics (PIP) durant le premier semestre 2018 ont été assurés par ce type de ressources.

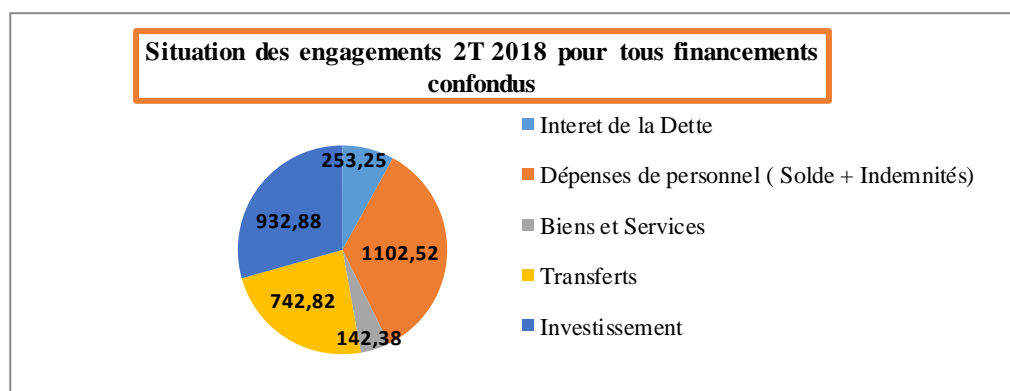
L'analyse de rythme de l'exécution permet de constater une faible performance étant donné qu'à mi-parcours, elle est seulement à 28,4%. Les Institutions et Ministères ont évoqué, dans leurs documents de suivi, leurs difficultés dans l'exécution budgétaire notamment la non maîtrise des procédures de passation des marchés, la différence des procédures de passation de marché applicable au niveau des bailleurs et de l'Etat Malagasy ainsi que le problème de décaissement de financement extérieur.



Les figures suivantes mettent en évidence la répartition des dépenses engagées au niveau du Budget Général de l'Etat en se basant aux types de financement.

**Grappe 6: Situation des Engagements 2T 2018 (tous financements confondus)**

En Milliards d'Ariary



Source : SIIGFP

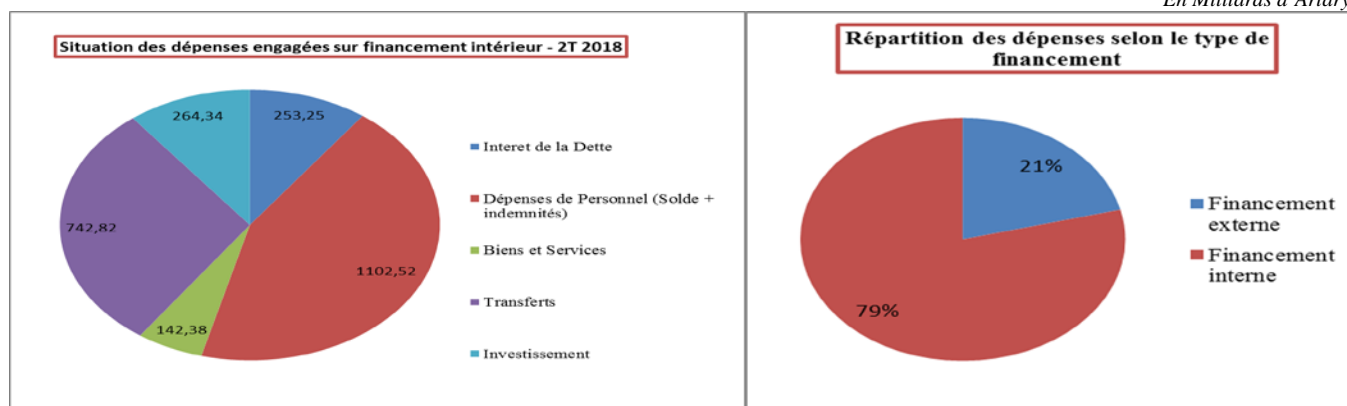
En effet, les dépenses engagées au niveau du Budget Général de l'Etat pour tous financements confondus ont été réparties comme suit :

- Dépenses de personnel (Solde + indemnités) : 35%
- Dépenses d'investissements publics : 29%
- Dépenses de transfert : 23%
- Intérêts de la dette : 8%
- Achats des biens et services : 4%

Qu'en est-il le poids des dépenses supportées par le financement interne ?

**Grappe 7: Situation des Engagements 2T 2018 sur financement interne**

En Milliards d'Ariary



Source : SIIGFP

Ces figures ont mis en évidence que 79% des dépenses du BGE égal à 2505,31 Milliards d'Ariary ont été supportées par les ressources propres internes. A ce titre, le résultat de l'exécution au niveau de chaque rubrique a été comme suit:

- Dépenses de personnel (Solde + indemnités) : 44%
- Dépenses de transfert : 30%
- Dépenses d'investissements publics : 11%
- Intérêts de la dette : 10%
- Achats des biens et services : 6%

## AUTRES INFORMATIONS

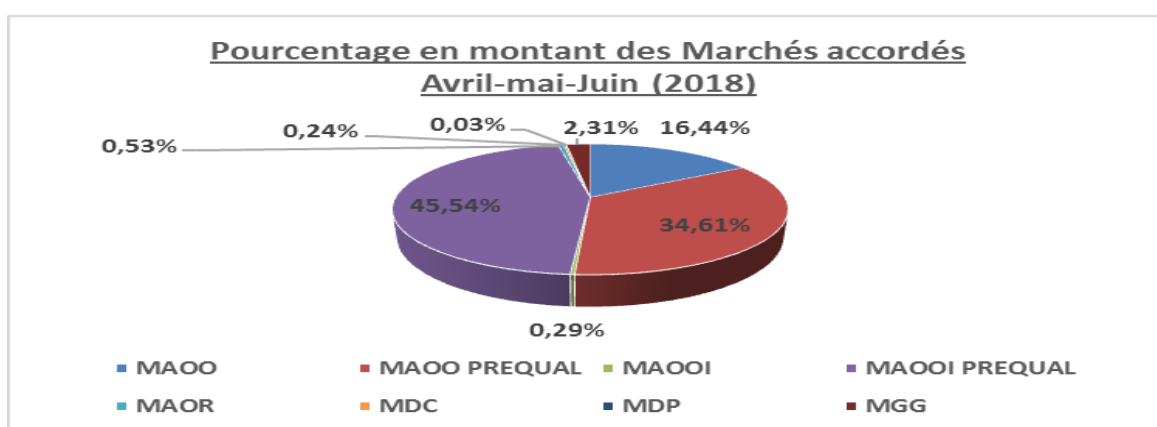
- **Mouvements de crédits:** 48 mouvements de crédits ont été opérés au cours ce 1er semestre 2018 dont 43 Arrêtés et 5 Décrets ;
- **Régies d'avances :** 689 Arrêtés de Caisse d'Avances renouvelable (CAR) et 37 de Caisse d'Avances unique et exceptionnelle (CAUE) ont été pris et visés par le MFB pour le premier semestre ;
- **Etablissements Publics Nationaux (EPN) :** Sur les 124 EPN recensés, 46 ont présenté leur Budget 2018 et 65 Etablissements ont soumis leur compte administratif 2017 pour approbation à la DGB ;
- **Emploi de Courte Durée (ECD) :** 9186 agents ont été engagés durant ce premier semestre 2018.

## II- 2- 2- MARCHES PUBLICS

Le volume global des marchés enregistrés dans le SIGMP pour ce 2ème trimestre est de 1 353,05 milliards d'Ariary, répartis selon leur nature comme suit : 51,09% sont dominés par les marchés de travaux, suivi par ceux des fournitures à 46,05% et les 1,44% et 0,6% sont respectivement affectés aux marchés de prestations de services et intellectuelles.

Par ailleurs, la CNM a accordé 527 dossiers d'une valeur totale de 2 303,01 milliards d'Ariary. Les 51,05% des marchés sont passés par voie d'Appel d'Offre Ouvert pour un montant de 1 175,61 milliards d'Ariary réparti en 464 dossiers dont 2 sur AOO Pré qualifié. Viennent ensuite les marchés d'Appel d'offre Ouvert international d'un montant de 1 055,39 milliards d'Ariary dont un dossier passé en Pré qualifié pour une somme de 1 048,81 milliards d'Ariary. En outre, les marchés de Consultation et ceux sur Demande de Proposition affichent un faible taux en raison de 0,21% et de 0,32% d'une valeur respective de 5,64 et 8,56 milliards d'Ariary. Ci-après le graphe reflétant ces détails.

**Graphe 8: Marchés accordés par la CNM au 2<sup>ème</sup> trimestre 2018**



Source : CNM/ ARMP

Les marchés passés au niveau central représentent 50,88% du volume global des marchés contre 49,12% de ceux passés au niveau régional. Les trois Régions les plus représentatives sont celles d'Analamanga, de Boeny et d'Alaotra Mangoro avec un taux respectif de 0,47%, 0,34% et 0,28% en termes de montant. Mais en ce qui concerne les Commissions Régionales des Marchés, les dossiers traités au sein des Régions suivantes ont fait l'objet de contrôle à priori : Analamanga (0,31%), Alaotra Mangoro (0,02%), Androy (0,01%), Atsinanana (0,05%), Boeny (0,02%), Bongolava (0,02%), Diana (0,06%), Sava (0,04%), Sofia (0,04%) et Vakinankaratra (0,01%).

Le tableau suivant met en exergue la situation globale des marchés accordés par la CNM pour les 2 premiers trimestres.

**Tableau 6: Situation globale des marchés publics accordés par la CNM pendant les 1T et 2T 2018**

*En Milliards d'Ariary*

TYPE DE MARCHÉ	1T 2018		2T 2018		CUMUL 1T + 2T 2018	
	NOMBRE	MONTANT	NOMBRE	MONTANT	NOMBRE	MONTANT
MAOO	77	333.16	462	378.55	539	711.71
MAOO PREQUALIFIE			2	797.06	2	797.06
MAOOI	2	6.00	2	6.58	4	12.58
MAOOI PREQUALIFIE			1	1 048.81	1	1 048.81
MAOR	18	5.54	35	12.29	53	17.83
MDC			22	5.64	22	5.64
MDP	5	7.76	1	0.80	6	8.56
MGG	5	3.83	2	53.27	7	57.10
<b>Total général</b>	<b>107</b>	<b>356.29</b>	<b>527</b>	<b>2 303.01</b>	<b>634</b>	<b>2 659.30</b>

*Source : CNM/ ARMP*

Par rapport aux marchés accordés par la CNM au 1er trimestre 2018, le volume du marché a connu une hausse globale de 1 946,72 milliards d'Ariary relative aux 420 dossiers. Il est tout de même à rappeler que les MAOOI et les MAOO Pré qualifiés ainsi que les MDC ne sont passés qu'au 2ème trimestre d'une valeur respective de 1 048,81, de 797,06 et de 5,64 milliards d'Ariary, représentant les 45,54%, 34,61% et 0,24% des marchés totales.

A titre de rappel, durant les mois d'Avril à Juin 2018 et parmi les 272 AGPM et PPM examinés, 260 ont reçu l'avis favorable de la CNM pour publication et affichage. Le reste a fait l'objet de renvoi (5) ou de retrait (7) et a été examiné ultérieurement à des dates différées.

### III. REALISATIONS SECTORIELLES : PERFORMANCE

Les 37 Institutions et Ministères sont répartis en quatre secteurs à savoir le secteur Administratif composé par 7 institutions et 11 Ministères, le Secteur Social représenté par 07 Ministères, le secteur Productif constitué par 07 Ministères ainsi que le Secteur Infrastructure formé par 06 Ministères. Ils comptent en tout 50 missions, 137 programmes et 678 indicateurs d'objectifs, comme l'indique le tableau suivant.

**Tableau 7: Réalisation globale des indicateurs de performance par secteur pendant au cours du premier semestre 2018**

SECTEUR	NOMBRE			INDICATEURS				
	DEPARTEMENTS	MISSIONS	PROGRAMMES	ATTEINTS	NON ATTEINTS	ND	AUTRES	TOTAL
ADMINISTRATIF	07 Institutions et 11 Ministères	22	70	215	115	22	41	393
PRODUCTIF	07 Ministères	7	20	33	19	14	11	77
INFRASTRUCTURE	05 Ministères	11	21	43	30	8	9	90
SOCIAL	07 Ministères	10	26	41	53	20	4	118
<b>TOTAL</b>	<b>37</b>	<b>50</b>	<b>137</b>	<b>332 (49%)</b>	<b>217 (32%)</b>	<b>64 (9%)</b>	<b>65 (10%)</b>	<b>678</b>

*Source : SIIGFP*

678 indicateurs de résultats ont été définis auprès des différents Institutions et Ministères pour l'exercice budgétaire 2018. Leur réalisation au cours du premier semestre 2018 se résume comme suit :

- 332 indicateurs atteints, soit un taux de réalisation de 49% ;
- 217 indicateurs représentant les 32% des indicateurs totaux non atteints ;
- 64 indicateurs (9% des indicateurs totaux) non disponibles ;
- 65 indicateurs (10 % des indicateurs totaux) classés « Autres ».

Parmi ces 332 indicateurs atteints, 317 (source : Documents de performance des Institutions et Ministères premier trimestre 2018) ont déjà été réalisés au cours du premier trimestre. Par rapport à ce résultat, l'évolution de la performance du deuxième trimestre est très faible. Une telle situation a été due non seulement aux insuffisances des allocations budgétaires auprès des Institutions et Ministères (Source : documents de performance deuxième trimestre remis des Institutions et Ministères/ partie difficultés rencontrées) mais notamment aux mouvements syndicaux auprès des différents Ministères.

### III - 1- REALISATIONS SECTEUR INFRASTRUCTURE

#### ❖ Performance

Pour ce second période de l'année, le secteur infrastructure est encore composé de cinq (05) Ministères regroupant onze (11) Missions, vingt-un (21) Programmes et quarante-vingt-dix-huit (98) Indicateurs de résultats. Mais il est à remarquer que le Ministère des Postes, des Télécommunications, et du Développement Numérique (MPTDN) n'a pas rendu son document de suivi 2ème Trimestre 2018, d'après sa note n°18/04/MPTDN/CDP du 04 Juillet 2018.

D'où, en termes de performance, 43 sur 98 indicateurs de résultats ont été atteints soit 43,87%. Par contre, Trente (30) indicateurs n'ont pas atteints leurs réalisations soit 30,61% de la totalité. Huit (08) indicateurs ne sont pas disponibles avec un taux de 8,16% ; et les neuf (09) indicateurs restants sont classés « autres » soit 9,18% pour ce 2ème période de l'année.

**Tableau 8 : Evolution de la réalisation trimestrielle des indicateurs du Secteur Infrastructure**

1er Trimestre 2018 (indicateurs de resultats)	2 <sup>ème</sup> Trimestre 2018 (indicateurs de resultats)				
Atteints	Atteints	Non Atteints	Non Disponibles	Autres	Total
40/98	43	30	8	9	98

Source : Documents de suivi des Institutions/Ministères

#### ❖ Budgétaire

##### Recettes:

Les recettes du secteur ont été perçues principalement au niveau du budget annexe du MPTDN, mais vu la conjoncture actuelle du Ministère, il a affirmé dans sa note officielle citée ci-dessus, que leur rapport sera cumulé sur l'exercice du suivi 3ème trimestre 2018.

Ainsi, il n'est pas évident de voir l'évolution du recouvrement du secteur en général pour ce 2ème trimestre. Concernant le Compte Particulier du Trésor, aucune réalisation n'est encore enregistrée.

**Tableau 9: Recouvrement des recettes du Secteur infrastructure**

En milliards d'Ariary

NATURE (Hors dons et hors recettes en capital)	1 <sup>er</sup> Trimestre 2018			2 <sup>ème</sup> Trimestre 2018		
	PREVISION	RECOUVREMENT	TAUX	PREVISION	RECOUVREMENT	TAUX
BUDGET ANNEXE	7.9	5.8	73.42%	7.9	non disponible	-
COMPTE PARTICULIER DU TRESOR	2.31	-	-	2.31	-	-
<b>TOTAL</b>	<b>10.21</b>	<b>5.8</b>	<b>56.8%</b>	<b>10.21</b>	-	-

Source : Documents de suivi des Institutions/Ministères

## Dépense:

Tableau 10: Evolution de la réalisation trimestrielle des engagements du Secteur Infrastructure

En milliards d'Ariary

NATURE	1 <sup>er</sup> Trimestre 2018			2 <sup>ème</sup> Trimestre 2018			VARIATIONS CREDITS MODIFIES (2)-(1)
	CREDITS MODIFIES (1)	CREDITS ENGAGES	TAUX	CREDITS MODIFIES (2)	CREDITS ENGAGES	TAUX	
SOLDES	28.58	6.78	23.72%	28.58	13.65	47.77%	0.00
DEPENSES HORS SOLDES	49.25	3.37	6.84%	56.07	17.18	30.65%	6.82
Biens et Services	9.62	1.02	10.60%	14.31	3.57	24.94%	4.69
Indemnités	3.9	0.36	9.23%	5.28	2.03	38.39%	1.38
Transferts	35.73	1.99	5.57%	36.49	11.59	31.76%	0.76
INVESTISSEMENT	1 338.13	71.15	5.32%	1 557.05	157.22	10.10%	218.92
Financement Interne	235.33	7.68	3.26%	261.43	59.28	22.68%	26.10
Financement Externe	1 102.79	63.46	5.75%	1 295.63	97.94	7.56%	192.84
<b>TOTAL BUDGET GENERAL</b>	<b>1 415.96</b>	<b>81.3</b>	<b>5.74%</b>	<b>1 641.71</b>	<b>188.06</b>	<b>11.46%</b>	<b>225.75</b>
Biens et Services	4.55	0.95	20.88%	4.55	2.16	47.47%	0.00
Indemnités	3.06	0.63	20.59%	3.06	1.14	37.25%	0.00
Transferts	0.28	0.04	14.29%	0.28	0.10	35.71%	0.00
<b>TOTAL BUDGET ANNEXE</b>	<b>7.9</b>	<b>1.62</b>	<b>20.51%</b>	<b>7.90</b>	<b>3.41</b>	<b>43.16%</b>	<b>0.00</b>
DEPENSES HORS SOLDE	3.04	0	0.00%	3.04	0.00	0.00%	0.00
Biens et Services	3.01	0	0.00%	3.01	0.00	0.00%	0.00
Indemnités	0.03	0	0.00%	0.03	0.00	0.00%	0.00
INVESTISSEMENT	35.96	0	0.00%	35.96	5.96	16.57%	0.00
Financement Interne	0	0	0.00%	0.00	0.00	0.00%	0.00
Financement Externe	35.96	0	0.00%	35.96	5.96	16.57%	0.00
<b>TOTAL CPT</b>	<b>39</b>	<b>0</b>	<b>0.00%</b>	<b>39</b>	<b>5.96</b>	<b>15.28%</b>	<b>0.00</b>
<b>TOTAL GENERAL</b>	<b>1 462.86</b>	<b>82.92</b>	<b>5.67%</b>	<b>1 688.61</b>	<b>197.43</b>	<b>11.69%</b>	<b>225.75</b>

Source : Documents de suivi des Institutions/Ministères

Dans le contexte global, la prévision du secteur s'est accrue, si on se réfère au tableau ci-dessus. Son enveloppe budgétaire globale est révisée à 1 688,61 milliards d'Ariary contre 1 462,86 milliards d'Ariary pendant le 1<sup>er</sup> Trimestre 2018.

❖ En termes de réalisations, pour le budget général :

- 13,65 milliards d'Ariary sont engagés pour le solde contre 6,78 milliards d'Ariary au 1<sup>ère</sup> trimestre ;
- 17,18 milliards d'Ariary pour les dépenses en hors solde, contre 3,37 milliards d'Ariary au 1<sup>ère</sup> trimestre ;
- Au niveau du PIP, l'engagement sur financement interne est marqué pour ce 2<sup>nd</sup> trimestre avec une réalisation atteignant 59,28 milliards d'Ariary contre seulement 7,68 milliards d'Ariary au 1<sup>er</sup> trimestre. Sur le financement externe, 97,94 milliards d'Ariary sont engagés avec une prévision de 1 295,63 milliards d'Ariary, soit 7,56%.

❖ Le Budget Annexe est engagé à 43,16% avec un engagement de 3,41 milliards d'Ariary

❖ Pour les Comptes Particuliers du Trésor, le financement externe présente une nette réalisation de 5,96 milliards d'Ariary soit un taux de 15,28%.

### ❖ Autres informations

Mouvements de crédits	ECD recrutés	Caisse d'avance	EPN
Arrêts : 10	1258 agents ECD	CAUE : 00	Budget 2018: 12/24
Décrets : 02		CAR : 39	C.A : 09/24

## ❖ Principales réalisations du secteur

### 52-MINISTÈRE DE L'EAU, DE L'ÉNERGIE ET DES HYDROCARBURES (MEEH)

#### • TRAVAUX DANS LA PARTIE SUD DE MADA :

Travaux de construction d'un système d'AEP de Maroalopoty à 95%; Travaux de construction d'AEP de Maroalimainty à 100%; Travaux d'installation des conduites d'amenée de Mandrare jusqu'à Sampona et branchement social de Sampona; construction de deux nouvelles stations d'exploitation à Amboasary et à Ankalitany et une salle de pompage à Amboasary à 91,31%.

#### • En partenariat avec WWF et SAMVA :

Mise à l'échelle du projet de collecte des lampes à basse consommation usagées au niveau de 60 Fokontany d'Antananarivo Renivohitra ;

Opération pilote de collecte des lampes à basse consommation (LBC) usagées.

#### • CGP/DGE :

Elaboration de 09 plans directeurs régionaux et mise en œuvre des résultats de la planification.

#### • MEEH/DDIEE/PROJET 085 :

Réhabilitation et extension des réseaux de distribution dans les Régions DIANA et ATSIMO ANDREFANA.

#### • MEEH/DDIEE/PROJET 098 :

Renforcement ligne.

#### • MEEH/DDIEE/PROJET 149 :

Une unité pilote de production de biocarburant en cours d'installation.

• ...

### 61-MINISTÈRE DES TRAVAUX PUBLICS (MTP)

• Travaux d'urgence pour le traitement des points critiques sur la RN32 du PK0+000 (Crst RNP6 Andilambe) au PK77+00 (Befandriana) suite au passage du cyclone AV ;

• Réhabilitation de la RN 31 croisement RN6 après passage du cyclone AVA;

• Travaux de réparation d'urgence des rues d'Antananarivo suite au passage du cyclone AVA répartis en 5 Lots :

- ✓ Lot 1: Axe Iavoloha – Anosy ;
- ✓ Lot 2: Axe Ambohijatovo – Andravoahangy ;
- ✓ Lot 3: Axe Mahazoarivo – Ampandranana ;
- ✓ Lot 4: Axe Anosy – Ampasika ;
- ✓ Lot 5: Axe Ampasika - Itaosy.

### AUTRES QUE TRAVAUX ROUTIERS

• Mise en service des 3 pèses essieux fixe pour Ambatolampy, Maevatanana et Ambondromamy, réalisée à 100%;

• La construction de la Station de Pesage à Barikadimy et à Tsarakofafasont terminée à 100%;

• ...

### 62-MINISTÈRE AUPRÈS DE LA PRÉSIDENTENCE CHARGÉ DES PROJETS PRÉSIDENTIELS, DE L'AMÉNAGEMENT DU TERRITOIRE ET DE L'ÉQUIPEMENT (M2PATE)

#### I. PLANIFICATION TERRITORIALE ET AMÉNAGEMENT DU TERRITOIRE :

##### • EQUIPEMENTS RELATIFS A L'AMÉNAGEMENT DU TERRITOIRE :

· ANALAMANGA :

- Un jardin public à Mantsoa aménagé.



- AT SINANANA :
- Travaux d'aménagement du marché de Brickaville réalisés à 100%.
- DIANA ET ATSIMO ANDREFANA (PIC 2) :
- Système d'adduction d'eau potable réhabilité à 90% à Tuléar et réservoir en cours de construction à Diégo avec un taux d'achèvement des travaux de 80% pour les travaux AEP et 30% pour le réservoir ; à la fin des travaux, 250 000 personnes auront accès à l'eau potable.

## **II. DEVELOPPEMENT DU FONCIER :**

### **• MODERNISATION FONCIERE :**

Au niveau national : 4 204 titres fonciers établis, 313 parcelles jugées, 5 300 mutations de droit de propriété effectuées, 1921 plans réguliers établis, 3 088 plans titrés établis, 4 001 dossiers de repérage traités, 15 353 documents topographiques fonciers délivrés ;

20 845 documents topographiques fonciers numérisés dans les 13 Régions : Analamanga 1 482, Vakinakaratra 148, Bongolava 2 170, Sava 90, Haute Matsiatra 481, Amoron'i Mania 288, VatovavyFitovinany 14, Sofia 133, Atsinanana 90, AlaotraMangoro 15, Analanjanoroho 55, AtsimoAndrefana 800, et Anosy 15 078 ;

6 parcelles cadastrales finalisées dans la CIRTOPO Diégo, 283 dossiers domaniaux traités, 72 réclamations foncières traitées.

## **III. REFORME INSTITUTIONNELLE AU NIVEAU DU MINISTERE :**

### **• SERVICES DE PROXIMITE : DECONCENTRATION ET DECENTRALISATION :**

#### **· GESTION FONCIERE DECENTRALISEE**

79 guichets fonciers appuyés, suivis et contrôlés en matière de certification foncière, dont 05 Boeny, 12 Amoron'i Mania, 02 Haute Matsiatra, 07 Vakinakaratra, 08 AlaotraMangoro, 10 SAVA, 35 ITASY et ANALAMANGA pour une certification massive dans le cadre du projet « ARSF ou Appui à la réforme et à la sécurisation foncière », 13 communes du projet « CASEF ou Croissance agricole et sécurisation foncière » dont 5 à Betafo, 4 à Antsirabe, 1 à Brickaville, 1 à Vatoman-dry, 1 à Soavinandriana, 1 à Ankazobe ;

5 communes accompagnées et appuyées à la mise en place de guichets fonciers : CR Miandrandra du district Arivonimamo ; CR Miadanandriana du district de Manjakandriana, CR Mahitsy du district Ambohidratrimo, CR Antotohazo du district d'Ankazobe, CR Ampanotokana du district d'Ambohidratrimo ;

#### **• FORMATION – ENCADREMENT :**

Au niveau du PIC II :

- Filière cacao: 140 préparateurs, 960 producteurs, 123 groupements sont appuyés et encadrés et 30% de la production de plants vendus à l'issue de l'appui à la Fofifa Ambanja de la région Diana pour la multiplication de plants de cacao de qualité, leur production et vente ;
- Filière coton: 2 500 producteurs et 66 groupements sont appuyés et encadrés.

## **IV. ACTION DE POLICE DE L'AMENAGEMENT DE TERRITOIRE :**

**• DEVELOPPER LE SYSTEME DE BASE DE DONNEES ET DE CANAUX DE DIFFUSION DES INFORMATIONS TERRITORIALES POUR AMELIORER LA LECTURE DU TERRITOIRE :**

**OPERATIONNALISER LA POLICE DE L'AMENAGEMENT DU TERRITOIRE :**

- Dans le cadre du contrôle de respect des directives d'aménagement et des prescriptions d'urbanisme au niveau du Grand Tana ;
- 62 sensibilisations effectuées dans les communes rurales d'Ambohimangakely, d'Ambohijanaka, d'Alasora, d'Ankaraobato, d'Andoharanofotsy dans le cadre du contrôle et suivi de l'application de la loi sur l'urbanisme au niveau local ;
- ...

### **63-MINISTÈRE DES TRANSPORTS ET DE LA METEOROLOGIE (MTM)**

- Démarrage des Travaux d'extension du Port de Toamasina ;
- Travaux de construction des clôtures des Directions Régionales des Transports et de la Météorologie Boeny, Atsinanana et Diana ;
- Réalisation des études et recherches sur la pérennisation de la sécurité routière ;
- Réalisation des études et recherches sur l'amélioration de la circulation dans les zones urbaines ;
- Travaux de construction d'un centre d'accueil à Manakara ;
- Travaux de réparation et d'extension des abribus dans les villes d'Antananarivo Renivohitra et de Mahajanga ;
- Travaux de construction d'embarcadère/débarcadère sur le canal des Pangalanes ;
- Travaux de réhabilitation de la piste d'atterrissage de Mananjary ;
- Mise en place d'un Comité de Veille Informationnelle en vue de minimiser les risques de corruption dans le projet de développement du Port de Toamasina financé par la JICA ;
- ...

### **66-MINISTÈRE DES POSTES, DES TÉLÉCOMMUNICATIONS ET DU DÉVELOPPEMENT NUMÉRIQUE (MPTDN)**

- Pas de principale réalisation physique d'après la note ministérielle N° 18/04/MPTDN/CDP du 04 Juillet 2018 concernant la revue budgétaire deuxième trimestre 2018.

### III- 2- REALISATIONS SECTEUR SOCIAL

#### ❖ Performance

Le secteur Social est composé de sept (7) Ministères regroupant dix (10) Missions, vingt-six (26) Programmes et cent dix-huit (118) Indicateurs.

**Tableau 11: Evolution de la réalisation des indicateurs de performance du Secteur Social**

1er trimestre 2018	2ème trimestre 2018				
Atteints	Atteints	Non Atteints	Non Disponibles	Autres	Total
39/118	41	53	20	4	118

Source : Documents de suivi des Institutions /Ministères

Dans le cadre de la réalisation des objectifs, une hausse de performance a été enregistrée par rapport au premier trimestre passant de 39 à 41 indicateurs atteints. Cette augmentation de performance est due en partie par la réalisation de certains programmes des MSP, MEETFP, MESUPRES et MCPASP, à savoir : « Administration et coordination », « lutte contre les maladies»,...(MSP) ; « Administration et coordination », « Promouvoir la croissance économique par l'emploi décent »,...(MEETFP) ; « Administration et coordination », « Recherche scientifique »,...(MESUPRES) ; « Administration et coordination », « artisanat », ... MCPASP.

En outre, 53 indicateurs n'ont pas été atteints, 20 sont non disponibles et 4 classés « Autres ».

#### ❖ Budgétaire

**Tableau 12: Evolution de la réalisation trimestrielle des engagements du Secteur Social**

En Milliards Ariary

NATURE	1 <sup>er</sup> Trimestre 2018			2ème Trimestre 2018			VARIATION (2) - (1)
	CREDIT MODIFIE (1)	CREDIT ENGAGE	TAUX (%)	CREDIT MODIFIE (2)	CREDIT ENGAGE	TAUX (%)	
<b>SOLDE</b>	<b>1 023.16</b>	<b>253.22</b>	<b>24.75</b>	<b>1 023.16</b>	<b>491.59</b>	<b>48.05</b>	-
<b>DEPENSES HORS SOLDE</b>	<b>344.07</b>	<b>66.49</b>	<b>19.32</b>	<b>344.07</b>	<b>145.12</b>	<b>42.18</b>	-
<i>Biens et Services</i>	96	6.99	7.28	96	26.21	27.30	-
<i>Indemnités</i>	16.52	0.81	4.92	16.52	5.94	35.95	-
<i>Transferts</i>	231.56	58.69	25.35	231.56	112.98	48.79	-
<b>DEPENSES STRUCTURELLES</b>	<b>0.01</b>	<b>0</b>	<b>0</b>	<b>0.01</b>	<b>0</b>	<b>0</b>	-
<i>Biens et Services</i>	0.01	0	0	0.01	0	0	-
<b>INVESTISSEMENT</b>	<b>466.74</b>	<b>7.65</b>	<b>1.64</b>	<b>466.74</b>	<b>82.24</b>	<b>17.62</b>	-
<i>Financement Interne</i>	229.02	5.63	2.46	229.02	58.21	25.42	-
<i>Financement Externe</i>	237.72	2.02	0.85	237.72	24.03	10.11	-
<b>TOTAL BUDGET GENERAL</b>	<b>1 833.98</b>	<b>327.35</b>	<b>17.85</b>	<b>1833.98</b>	<b>718.95</b>	<b>39.20</b>	-

Source : SIIGFP du 30/06/2018

D'une manière globale, aucune modification des inscriptions budgétaires n'est enregistrée au niveau des différents types de catégories de dépenses. Ainsi, le taux d'engagement du secteur avoisine les 40% et a augmenté de 21,35% entre les deux périodes, soit une augmentation de 391,60 Milliards Ariary.

L'augmentation la plus significative sur les catégories de dépenses s'affiche au niveau des dépenses de solde en termes de taux d'engagement, soit un accroissement de 23,3% équivaut à un montant total de 238,37 Milliards Ariary. Ce sont les dépenses sur le Compte 6011 « Personnel permanent » qui accaparent presque la totalité du volume de crédits engagés, soit un engagement cumulé de 424, 06 Milliards Ariary sur les deux périodes.

Pour les dépenses hors solde, le taux d'engagement avoisine également les 50%, plus précisément 42,18% correspondant à un montant total de 145,12 Milliards Ariary.

En matière de volumes de crédits engagés, une augmentation de 78,63 Milliards Ariary a été enregistrée entre les deux périodes, soit 22,86% en termes de taux d'engagement.

Au niveau de l'analyse des « Rubriques » de dépenses, l'accroissement le plus significatif s'associe aux dépenses de « Transferts » avec un montant de 54,29 Milliards Ariary entre les deux périodes. C'est le Compte 6551 « Transferts pour charges de services publics – EPA » qui enregistre l'engagement le plus dominant avec un montant total de 49,71 Milliards Ariary au terme de la période. Quant aux « Biens et services » et « Indemnités », les montants des engagements ont augmenté respectivement de 19,22 Milliards Ariary et de 5,13 Milliards Ariary, soit un taux d'engagement respectif de 20,02% et de 31,03%.

Par ailleurs, les dépenses structurelles à hauteur de 0,01 Milliards Ariary (plus précisément 8 millions d'Ariary) dans la rubrique « Biens et Services » du Ministère de la population, de la protection sociale et de la promotion de la femme n'enregistrent aucune opération durant ces deux trimestres.

A propos des dépenses d'investissement, avec un taux de régulation à 100% dès le premier trimestre, le taux d'engagement dudit secteur à hauteur de 17,62% reste très faible et équivaut à un montant total de 82,24 Milliards Ariary. Les dépenses d'investissement sur financement interne affichent un accroissement de 52,58 Milliards Ariary entre les deux périodes, soit un taux de 22,96%. Quant aux dépenses d'investissement sur financement externe, le taux d'engagement n'avoisine que les 10%, soit un montant total de 24,03 Milliards Ariary.

#### ❖ Autres informations

Mouvement de crédits opérés	ECD recrutés	Caisse d'avances créées	EPN approuvés
6 Arrêtés	1252	235 CAR 2 CAUE	- Compte administratif 2017 : 34/51 - Budget Programme 2018 : 7 /51

#### ❖ Principales réalisations du secteur

##### MINISTERE DE LA SANTE PUBLIQUE

- Réhabilitation des 7 CSB (CSB Mahasoà (Ihosy), CSB Andranombao (Iakora), CSB Soamatasy (Ihosy), CSB2 de Morondava du SDSP de Morondava et CSB2 ANOSIMENA du SDSP de Miandrivazo) ;
- Dotation en matériels et équipements techniques des 48 CSB ;
- Tenue de la Semaine de la Santé de la Mère et de l'enfant du 14 au 18 mai 2018 ; dans 22 Régions et 111 districts ; financée par l'Etat et PTFs ;
- Dotation en équipements des 2 hôpitaux (CHRD Vangaindrano, et Soavinandriana) ;
- Prévention et prise en charge des 1400 Handicapés dans les services de rééducation ;
- Prise en charge gratuite des sinistrés dans les Régions Analamanga, Boeny, Itasy ;
- Pré-positionnement en médicaments et consommables médicaux des Services Mobiles d'Intervention (SEMoI) des 3 Régions : SAVA, Boeny, Itasy ;
- Dotation en matériels techniques lourds du CHU GOB (Gyneco-Obstetrique Befelatanana) ;
- Formation des 75 Agents de Santé en Santé de Reproduction des Adolescents et Jeunes (SRAJ) dans 4 Régions : Analamanga, Androy, Vatovavy Fitovinany et Atsimo Andrefana, financé par l'UNFPA ;
- ....

##### MINISTERE DE LA JEUNESSE ET DES SPORTS

- Formation des formateurs en santé de la reproduction pour les responsables des jeunes et espaces jeunes en communication efficace avec les jeunes ;
- Participation de Madagascar à la XI ème édition des jeux de la CJSOI à Djibouti ( 21 médailles dont six médailles d'or, sept médailles d'argent et huit médailles de bronze) ;

- Renforcement de capacité des quatre-vingts huit athlètes et entraîneurs en Chine du mois d’Avril au mois d’Août 2018 en cinq disciplines, à savoir : la natation, le badminton, l’athlétisme, l’haltérophilie et le tennis de tableau (coopération chino-malagasy) ;
- Organisation des épreuves d’admissibilité au recrutement des trente agents de l’Etat au sein de l’Institut National de la Jeunesse dont quinze conseillers et quinze coordonnateurs des activités le 05 et 06 Avril 2018 dans les six provinces ;
- Versement de subvention au profit de la fédération malagasy de Badminton en vue de la participation aux trois tournois Internationaux à l’Ile Maurice, au Cameroun et en Côte d’Ivoire dans le cadre de la qualification au championnat du Monde en Chine ;
- Participation de Madagascar au championnat d’Afrique 2018 de Rugby Féminin à Botswana du 26 au 28 mai 2018 ;
- Accueil et organisation de la première conférence régionale africaine des experts sur la mise en œuvre du plan d’action de KAZAN à Madagascar organisée par le gouvernement Malagasy en partenariat avec l’Union Africaine, l’UNESCO et la CIEPSS du 14 au 16 juin à l’hôtel Azia &AFRICA à Ivato ;
- Construction des plateaux sportifs à Ranomafana Ifanadina, à Tuléar et à Atsimondrano Antananarivo ;
- Réhabilitation des plateaux sportifs sis à Ambalavao et à Ambositra
- Remise en état de la Maison Des Jeunes à Maevatanana ;
- Rénovation du gymnase couvert de Tamatave et celui de l’ANS ;
- ....

## **MINISTERE DE LA POPULATION, DE LA PROTECTION SOCIALE ET DE LA PROMOTION DE LA FEMME**

- Dotation en matériels de compensation, équipements, vivres, vêtements et/ou couverture kits hygiène et/ou kits cuisine et de 31 024 personnes vulnérables et/ou victimes de chocs et de 567 personnes handicapées ;
- Redynamisation et opérationnalisation de 16 Centres d’Ecoute et de Conseil Juridique dans les Régions Aloatra Mangoro, Amoron’i Mania, Androy, Atsimo Andrefana, Boeny, Bongolava, Diana, Haute Matsiatra, Sofia, Vatovavy Fitovinany ;
- Appui, prise en charge et/ou accompagnement de 370 personnes sans-abris dans la région Atsinanana ;
- Mise en place de GTPS dans les 16 autres Régions : Melaky – Menabe – Ihorombe \_ Diana – Sava – Haute Matsiatra – Betsiboka – Analamanga – Amoron’i Mania – Atsimo Atsinanana – Sofia, Itasy, Analamanga, Analanjirofo, Boeny ;
- Sensibilisation et / ou mobilisation de 85 000 personnes dans le cadre de la promotion du genre ;
- Acquisition des matériels agricoles, techniques et mobiliers de bureau ;
- Prises en charge de 6 684 personnes vulnérables et/ou victimes de violences en termes d’appui sur la réinsertion économique ;
- Construction de bureau administratif dans la région SAVA et réhabilitation de bureau administratif dans la région Analanjirofo ;
- ...

## **MINISTERE DE L’EDUCATION NATIONALE**

- Formation de 1000 enseignants du Primaire au niveau de 15 CRINFP : Antsirabe, Mananjary, Farafangana, Mahajengy, Tuléar, Ambovombe, Ambatondrazaka, Mahanoro, Fenerive Est, Maroantsetra, Sambava, Maevatanana, Mandritsara, Arivonimamo et Maintirano ;
- Formation de 100 chefs d’établissement sur la conception d’un projet d’établissement contractualisé (PEC), et sur le management leadership, et de 111 encadreurs régionaux sur la pédagogie d’investigation et le module de base/pédagogie et didactique générale ;
- Réalisation de 25 séances de formation sur le préscolaire, l’alphabétisation et l’éducation inclusive ;

- Acquisition de matériels informatiques et multimédia pour le renforcement de la capacité humaine et matérielle au niveau Central : ordinateurs de bureau, photocopieuses multifonctions, vidéo projecteur, caméra numérique, écran plat, etc ... ;
- Réhabilitation et entretien des salles de presse, de réunion du MEN, de studio pour la cellule Communication et d'accueil pour le Datacenter du MEN ;
- 1760 membres des FEFFI, 22 formateurs nationaux, 68 encadreurs PSE et 600 mobilisateurs sociaux formés sur le PSE ;
- Roadtour et roadshow des chefs-lieux des 22 Régions et leurs districts périphériques en collaboration avec le MEEFTP et le MESUPRES pour la sensibilisation de la communauté locale sur le PSE et sur les réformes du système éducatifs ;
- ....

### **MINISTERE DE L'ENSEIGNEMENT TECHNIQUE ET DE LA FORMATION PROFESSIONNELLE**

- Recrutement de 50 Formateurs en BTP en partenariat avec l'AFD (en cours de VISA au Ministère des Finances et du Budget) ;
- 20 Conseillers en Insertion et Orientation et de 21 Formateurs spécialisés recrutés en partenariat avec l'UNESCO (en cours de VISA au Ministère des Finances et du Budget) ;
- Ateliers Régionaux sur l'Elaboration du Programme d'Action Opérationnel Régional (AREPR) ;
- 13 Ateliers Régionaux sur l'Elaboration du Programme d'Action Opérationnel Régional (AREPR) ;
- 30 émissions radio (6 nationaux + 4 régionaux) sur la sensibilisation des jeunes en âge scolaire, le grand public et le monde rural ;
- 10 personnes « porte-paroles » briefées et opérationnelles dans les présentations de la Politique Nationale de l'Emploi et de la Formation Professionnelle (PNEFP) ;
- 05 Séances d'animation à la demande des groupements professionnels et 10 séances d'animation dans chaque Comité Sectoriel Partenarial de Pilotage et de Coordination (CS2PC) ;
- Lancement d'un nouveau site Web PNEFP ;
- Formation de 124 jeunes pour l'emploi à l'étranger (50 à Canada et 24 à l'île Maurice) ;
- ....

### **MINISTERE DE L'ENSEIGNEMENT SUPERIEUR ET DE LA RECHERCHE SCIENTIFIQUE**

- Participation aux ateliers relatifs à la révision des textes sur le système LMD : Antananarivo, Mahajanga, Antsiranana, Toliara, Fianarantsoa ;
- Etude de 25 dossiers d'équivalence académique des diplômes et titres de l'enseignement Supérieur
- Réception de 10 dossiers de demande d'accréditation des Institutions d'Enseignement Supérieur
- Organisation de la célébration des 70 ans de Coopération scientifique avec l'Institut de Recherche pour le Développement (IRD) à Antananarivo (14 au 17 mai 2018) ;
- Signature de Convention Cadre de partenariat entre SIM et MESUPRES ;
- Signature de la convention de la Plateforme National de la Recherche Innovation et Emploi (projet PACER) ;
- Signature de la convention bilatérale entre Maurice et Madagascar, réunion de Commission-mixte ;
- Remise honorifique au grade de Doctor honoris causa de l'Université d'Antananarivo au Professeur Jean-Paul Moatti, président de l'Institut (du 14 au 17 mai 2018) ;
- Participation à la 3ème édition de l'IDNEUF ou Initiative pour le Développement du Numérique dans l'Espace Universitaire, du 20 au 22 juin au Maroc ;
- Participation à la Conférence ministérielle européenne pour l'Enseignement Supérieur à Sorbonne le 23, 24 et 25 Mai 2018 : signature de la convention de Paris concernant (i) la mobilité et le statut des étudiants de

chaque pays pour devenir des étudiants européens, (ii) l'ajustement et l'alignement des diplômes et des formations correspondant à cette mobilité ;

- Délivrance de 2 autorisations de recherches délivrées sur Paléo écologique et archéologique du site;
- ...

### **MINISTERE DE LA CULTURE, DE LA PROMOTION DE L'ARTISANAT ET DE LA SAUVEGARDE DU PATRIMOINE**

- Poursuite de la délivrance de certificats «Fait main » pour les produits artisanaux à exporter (670 certificats délivrés) ;
- Réalisation des ateliers de formation : sur l'« Economic diplomacy at the service of export promotion » ; sur l'appui des artisans à l'intégration de Madagascar au commerce international ;
- Organisation des diverses expositions et conférences sur : les "Tao-trano Malagasy" en collaboration avec les artistes maquettistes, Sports Fundraising Events, le civisme et le drapeau dans la vie quotidienne ;
- Organisation d'un évènement sur le « VAKODRAZANA MIFAMPITAHA et HIRAGASY GOAVANA » (8Troupes folklorique et 2 troupes de Mpihira gasy participants) ;
- Organisation et assistance de la cérémonie officielle de l'Ouverture du Rovana'Ambositra tompon'Agnarana ;
- Célébration des journées mondiales à savoir : la diversité culturelle ; le livre et le droit d'auteur sous le thème : « lire des livres, lire délivre » ; et enfin la Participation à la conférence et exposition à l'occasion de la Journée Mondiale de la Propriété Intellectuelle sur le thème : « Innovation et créativité : les femmes, moteur du changement » ;
- Poursuite des activités de protection des œuvres culturelles : L'apposition d'hologramme sur 1325 CD-VCD-DVD, répression des contrevenants (36 individus arrêtés, 5040 CD saisis, ...) ;
- Réhabilitation de la toiture des bureaux de la Bibliothèque Nationale Ampefiloha ;
- Aménagement de l'extérieur de la salle RADO et du CNM Ampefiloha (pavage,...) ;
- ....

### III- 3- REALISATIONS SECTEUR PRODUCTIF

Le secteur productif est composé de sept (7) Ministères regroupant sept (7) Missions, vingt (20) Programmes et quatre-vingt-quatre (86) Indicateurs de résultats.

#### ❖ Performance

**Tableau 13: Evolution de la réalisation trimestrielle des indicateurs du Secteur Productif**

1 <sup>er</sup> Trimestre 2018	2 <sup>ème</sup> Trimestre 2018				
ATTEINTS	ATTEINTS	NON ATTEINTS	NON DISPONIBLES	AUTRES	TOTAL
44 / 84	33	19	23	11	86

Source : Documents de suivi des Institutions/Ministères

Pour le compte du 2<sup>ème</sup> trimestre 2018, le nombre des indicateurs de résultats du secteur a augmenté passant de 84 au 1<sup>er</sup> trimestre à 86. Les nouveaux indicateurs sont attribués au MPAE conformément à l'Arrêté de modification des documents de performance.

Suite aux modifications d'organigramme et des attributions du SEMER, le document de suivi de ce Département n'est pas parvenu et classifiant ainsi ses 09 indicateurs de résultats comme « non disponibles ».

L'évaluation de la performance sectorielle indique que 33 sur les 86 sont atteints, soit un taux positif de 38%. Cependant, 19 indicateurs sont catégorisés « non atteints » et 23 indicateurs sont recensés « non disponibles », équivalent à un taux respectif de 22% et 26%. Les 11 indicateurs restant sont classés « autres ».

#### ❖ Budgétaire

##### Recettes :

Les Recettes Non Fiscales du Budget Général sont principalement recouvrées par le Ministère des Ressources Halieutiques et de la Pêche. Celles des Comptes Particuliers du Trésor sont recouvrées par le Ministère auprès de la Présidence chargé de l'Agriculture et de l'Elevage et le Ministère auprès de la Présidence chargé des Mines et du Pétrole.

Si le taux de recouvrement du Budget Général était de 137,95% au 1<sup>er</sup> trimestre, il est de 99,58% au 2<sup>nd</sup> trimestre par rapport à la prévision. Pour les Comptes Particuliers du Trésor, on constate une légère progression puisque le taux de recouvrement passe de 0,67% au 1<sup>er</sup> trimestre à 1,84% au 2<sup>nd</sup> trimestre.

**Tableau 14: Recouvrement des recettes du Secteur Productif**

En Milliards d'Ariary

NATURE (hors dons et hors recettes en capital)	1 <sup>er</sup> trimestre 2018			2 <sup>ème</sup> trimestre 2018		
	PREVISION	RECOUVREMENT	TAUX	PREVISION	RECOUVREMENT	TAUX
Budget Général	9.35	12.90	137.95%	9.35	9.31	99.58%
Compte particulier du Trésor	0.38	0.00	0.67%	0.38	0.00	1.84%
<b>TOTAL</b>	<b>9.73</b>	<b>12.90</b>	<b>132.63%</b>	<b>9.73</b>	<b>9.32</b>	<b>95.79%</b>

Source : Documents de suivi des Institutions/Ministères

##### Dépense :

L'analyse de la situation de l'exécution des dépenses met en évidence un accroissement important du montant des crédits engagés sur les deux trimestres consécutifs, aussi bien par type de budget que par grandes rubriques de dépenses, et suivant la circulaire de régulation.

Notons en premier lieu que pour le Budget Général, l'enveloppe sectorielle initiale a été dotée de 9,74 Milliards d'Ariary supplémentaires au niveau de la rubrique des Investissements. Si aucun engagement n'a été enregistré au 1<sup>er</sup> trimestre pour les investissements sur financement extérieur, 315,40 Milliards d'Ariary ont été engagés au 2<sup>ème</sup> trimestre tandis que 18,53 Milliards d'Ariary ont fait l'objet d'engagement pour les investissements sur financement intérieur. Ce qui augmente le taux global à 58,44% en cette fin de période.

En considération de l'importance des montants, les programmes ministériels phares sont l'« Agriculture », la « Pêche » et l'« Environnement ».



Parallèlement, les dépenses de Solde et Hors Solde sont également de concert avec cette hausse avec respectivement 11,26 Milliards d'Ariary et 12,83 Milliards d'Ariary engagés en surcroît.

**Tableau 15: Evolution de la réalisation trimestrielle des engagements du Secteur productif**

En Milliards d'Ariary

NATURE	1er trimestre 2018			2ème trimestre 2018			VARIATION CREDITS MODIFIES (2)-(1)
	CREDIT MODIFIE (1)	CREDIT ENGAGE	TAUX	CREDIT MODIFIE (2)	CREDIT ENGAGE	TAUX	
<b>SOLDE</b>	<b>47.50</b>	<b>11.72</b>	<b>24.68</b>	<b>47,50</b>	<b>22,98</b>	<b>48,38%</b>	-
<b>HORS SOLDE</b>	<b>47.92</b>	<b>2.90</b>	<b>6.06</b>	<b>47,92</b>	<b>15,73</b>	<b>32,82%</b>	-
<i>Biens et Service</i>	23.13	1.90	8.26	23,13	6,99	30,21%	-
<i>Indemnité</i>	7.07	0.68	9.65	7,07	2,65	37,45%	-
<i>Transfert</i>	17.71	0.31	1.77	17,71	6,09	34,37%	-
<b>INVESTISSEMENT</b>	<b>561.69</b>	<b>0.92</b>	<b>0.16</b>	<b>571,43</b>	<b>333,92</b>	<b>58,44%</b>	<b>9,74</b>
<i>Financement Interne</i>	98.55	0.92	0.93	98,55	18,53	18,80%	
<i>Financement Externe</i>	463.13			472,87	315,40	66,70%	9,74
<b>TOTAL BUDGET GENERAL</b>	<b>657.11</b>	<b>15.55</b>	<b>2.37</b>	<b>666,85</b>	<b>372,63</b>	<b>55,88%</b>	<b>9,74</b>
<b>BUDGETANNEXE</b>							
<b>COMPTE PARTICULIER DU TRESOR</b>	<b>20.89</b>	<b>0.53</b>	<b>2.52</b>	<b>20,90</b>	<b>3,92</b>	<b>18,76%</b>	<b>0,10</b>

Source : SIIGFP

#### ❖ Autres informations

Mouvement de crédits opérés	ECD recrutés	Caisse d'avances créées	EPN approuvés
- 05 Arrêtés - 01 Décrets	- 1 434	- CAUE : 01 - CAR : 126	- CA 2017 : 4/19 - Budget 2018 : 17/19

#### ❖ Principales réalisations du secteur

### **MINISTERE DE L'INDUSTRIE, DU DEVELOPPEMENT DU SECTEUR PRIVE (MIDSP)**

#### *Affaires courantes*

- Mise en place de Service de proximité du Ministère de l'Industrie et du Développement du Secteur privé (MIDSP) dans les Régions dans le cadre de sa politique de déconcentration :

- Lancement des procédures pour la construction de nouveaux bureaux de la Direction Inter-Régionale de l'Industrie (DIRI) à Taolagnaro dans la Région Anosy ;
- Implantation effective de l'Antenne du MIDSP à Ambovombe (Région Androy), qui est rattachée directement à la Direction Inter Régionale de l'Industrie à Anosy. Les agents affectés et des équipements sont déjà sur place.

#### *Développement Industriel*

- Vulgarisation de la Loi sur le Développement Industriel (LDI) auprès du Secteur privé, aussi bien au niveau central que régional (Androy, Anosy, Vakinankaratra, ...) ;
- 17 Industries (de transformation, Entreprise franche) nouvellement constituées, agréées et/ou appuyés pour l'intégration dans le marché de l'AGOA ;
- Promotion des filières industrielles : Réalisation d'une étude et d'un état des lieux sur la potentialité de développement du Cactus (espèces existantes et spécificités, niveau de production, acteurs/producteurs, ...) dans la région Androy. Il s'agit de développer une filière phare et porteuse sur des ressources locales valorisables encore peu exploitées.

#### *Redynamisation des Sociétés à participation d'Etats*

- Réhabiliter et rentabiliser les sociétés d'Etat : Règlement des congés non payés des agents et instauration d'un climat d'apaisement au niveau des unités de la SIRAMA (Brickaville et Nosy Be).

#### *Développement Entrepreneurial*

- Renforcement des actions d'assainissement des coopératives (de transport) : Organisation de Dialogue Public – Public, sensibilisation sur les textes, mise aux normes et organisation d'Assemblée générale (mise à jour des membres et des membres de bureau) ;
- Promotion des coopératives : plus de 280 interventions réalisées (constitution, actions de sensibilisation, Règlements de différends) ;
- Participation à un double évènement international sur le développement de l'entrepreneuriat et de l'innovation: Symposium (3ème) édition sur les « Sciences, Technology and Innovation » (STI) dans le cadre de leur contribution dans l'atteinte des Objectifs de Développement Durable (ODD) et au Forum sur le rôle des Micro-, Petites et Moyennes Entreprises (MPME) dans l'atteinte des ODD. Ce dernier entre dans le cadre de l'intégration de Madagascar dans les Projets y afférents ;
- Renforcement des appuis, accompagnements et coaching des PME et Start – up en les intégrant dans les évènements et manifestations économiques (Foire agricole Inter-Régionale 2ème édition, Salon de l'Industrie,...).

#### *Développement du secteur privé*

- Vulgarisation du dispositif Dialogue Public – Privé (DPP) : mise en place de la commission régionale DPP pour la région Anosy et lancement d'un DPP sectoriel sur la filière Ricin dans la Région Androy où il existe déjà une plateforme régionale sur le ricin ;
- ....

### **MINISTERE DU TOURISME (MinTour):**

- Délivrance des autorisations ou les licences des établissements touristiques ;
- Participation et soutien aux manifestations sportives et culturelles à vocation touristique (Carnaval de Madagascar) ;
- Organisation de foire et salons pour la promotion de la destination Madagascar (International Tourism Fair ITM) ;
- Organisation d'évènement pour l'amélioration du secteur tourisme (Organisation et participation sur la conférence de haut niveau sur le Tourisme ' « Comment le Tourisme seul pourrait –il développer le pays ? ») ;
- Etude sur la mise en Tourisme du Village de RANTOLAVA, Fénérive Est ;
- Etude de 07 dossiers de demande de classement des établissements touristiques ;
- Suivi des établissements touristiques signataires du Code de conduite (41 à Toamasina, 15 à Foulpointe) ;
- Sensibilisation des établissements touristiques sur l'engagement du Code de bonne conduite ( Nosy Be, Toliary, Région Boeny, Région Anosy) ;
- Formation des professionnels du tourisme sur le signalement contre l'Exploitation Sexuelle des Enfants à des Fins commerciales à Toliary ;
- Evaluation de dossiers dans le cadre d'une mise en conformité environnementale :
- 01 dossier de programme d'engagement environnemental(PREE) étudié ;
- 03 Notifications à la catégorisation d'investissement EIE et PREE ;
- ....

### **MINISTERE AUPRES DE LA PRESIDENCE CHARGE DE L'AGRICULTURE ET DE L'ELEVAGE (MPAE):**

- 246 agents formés : 232 agents au niveau local et 14 autres à des formations extérieures
- 5652 ha de Superficies hydroagricoles irriguées dans neuf (9) Régions ;
- 1902 Tonnes de semences mises à disposition dans vingt un (21) Régions ;
- 593 Tonnes d'engrais mis à disposition dans dix-huit (18) Régions ;

- 6945 Petits matériels agricoles mis à disposition dans quatorze (14) Régions ;
- 30 257 Ha de superficies traitées dans la lutte antiacridienne contre 31 831 Ha de superficies infectées dans huit (8) Régions.
- 38 infrastructures normalisées mises en places dans quatorze (14) Régions ;
- 7 615 éleveurs appuyés et encadrés dans douze (12) Régions ;
- 2 620 100 animaux vaccinés dans vingt un (21) Régions ;
- 3009 ruches à cadres équipées distribuées dans trois (3) Régions.
- .....

#### **MINISTERE DES RESSOURCES HALIEUTIQUES ET DE LA PÊCHE (MRHP):**

- Délivrance de 1137 permis de collecte de produits d'origine marine et 672 permis de collecte en eau douce ;
- Délivrance de 6494 cartes de pêcheurs et 650 cartes mareyeurs ;
- Immatriculation des 4 076 pirogues ;
- Reboisement de 305,36 ha de mangroves : DIANA: 258,8; BOENY:10; SAVA: 11; SOFIA: 1,5; Melaky: 12,06; Menabe: 12 ;
- Evaluation de 13 EIE/PREE : Région Analamanga: 07, Région Atsinanana: 06 , Région Itasy: 03 et Région Analanjirofo: 01 ;
- Contrôle et Surveillance des pêches : 208 jours de missions de contrôle terrestre, 1 855 jours d'embarquement dont national 109 et étranger 846 ;
- Formation de 3 agents du MRHP à l'extérieur (Chine) ;
- Construction de marchés de poisson : Région Menabe ;
- Formation de 3 000 pêcheurs ;
- .....

#### **MINISTERE DE L'ENVIRONNEMENT, ÉCOLOGIE, ET DES FORÊTS (MEEF):**

- Vingt et un (21) thèmes dispensés ;
- Une stratégie nationale REDD+ adoptée ;
- Quatorze (14) conventions/Protocole élaborés/ signées/mise en œuvre ;
- 783 comités de lutte contre les feux (VNA, CLFB, KMDT, KOTIRA) créés/redynamisés et formalisés ;
- 348,63ha de superficie brûlée très inférieure à la surface maximale prévue qui est de 15000 ha ;
- 628 contrôles forestiers effectués ;
- 4 980,009 ha de reboisement réalisés ;
- 6824,55 ha superficies reboisées entretenues ;
- 97 Pépinières fonctionnelles ;
- 18 Plaintes environnementales traitées ;
- .....

#### **SECRETARIAT D'ETAT AUPRES DU MINISTERE DES RESSOURCES HALIEUTIQUES ET DE LA PECHE CHARGE DE LA MER (SEMER) :**

- Données non parvenues à la suite de sa dissolution.

#### **MINISTERE AUPRES DE LA PRESIDENCE CHARGE DES MINES ET DU PETROLE (MPMP) :**

- Dans le cadre de l'amélioration de l'environnement juridique : élaboration des textes d'application du Code minier ;
- Projet Décret instituant cahier de charges minières (en cours de finalisation);

- Projet d'Arrêté portant mise à jour des valeurs de référence « Pierres Précieuses » (en cours de finalisation).
  - Pour les réformes institutionnelles : études de faisabilité pour la mise en place de Société d'Affinage et de Traitement de l'Or (SATO) (en cours).
- En termes de promotions, il y a :
  - Appui au développement des activités d'exploration minière et pétrolière;
  - Valorisation des gisements et promotion géologique et minière JOGMEC / Maroc / BRGM/CGS;
  - Participation aux différents salons et séminaire de formation.
- Dans le cadre de la valorisation des activités extractives :
  - Renforcement des capacités des associations des petits exploitants en vue d'intégration dans le secteur formel (23 missions depuis janvier 2018);
  - Renforcement des capacités des CTD et STD (23 missions depuis janvier 2018);
  - Ratissage des zones où il y a des activités illicites;
  - Valorisation des ressources pétrolières et gazières pour l'approvisionnement du marché local;
  - Mise en place de BAM à Sakaraha .
- Plus de présence sur terrain pour le suivi des aspects environnementaux des opérations et intégration des aspects sécurité dans les dossiers d'EIE et de cahier de charges miniers.
- .....

### III- 4- REALISATIONS SECTEUR ADMINISTRATIF

#### ❖ Performance

Dix-neuf (19) Départements ministériels composent le secteur Administratif et se répartissent en sept (7) Institutions et douze (12) Ministères, possédant vingt-deux (22) Missions, découpées en soixante-dix (70) Programmes et trois cent quatre-vingt-treize (393) Indicateurs.

La réalisation des indicateurs du secteur par Institutions et Ministères est résumée dans le tableau ci-dessous :

**Tableau 16: Evolution de la réalisation trimestrielle des indicateurs du Secteur Administratif**

1er Trimestre 2018	2ème Trimestre 2018				
ATTEINTS	ATTEINTS	NON ATTEINTS	NON DISPONIBLES	AUTRES	TOTAL
194/393	215	115	22	41	393

Source : Documents de suivi des Institutions/Ministères

L'indicateur de performance atteint est passé de 49,36% au premier trimestre à 54,74 % au 2ème trimestre.

En termes de réalisation des indicateurs, le résultat est satisfaisant avec une performance de 54,74 % grâce à l'atteinte de 215 indicateurs sur les 393 prévus. Par rapport au trimestre précédent, cette performance a connu une amélioration de 5,34 points.

#### ❖ Budgétaire

##### Recette :

La situation des recettes affiche une performance fiscale qui mérite d'être mise en exergue. En 2<sup>nd</sup> trimestre les niveaux de réalisations ont ainsi dépassé les prévisions. Si l'OGT a prévu une recette de 2 462,10 milliards d'Ariary, les régies financières ont pu collecter 2 515,3 milliards d'Ariary. Soit une réalisation de 102% en matière de recettes fiscales réparties respectivement de 96% et de 110% pour les Impôts et Douanes. En ce qui concerne les recettes non fiscales 48,3 milliards d'Ariary ont été recouvrées soit 94% de la prévision. Une hausse de 1 319,7 milliards d'Ariary est enregistrée en comparaison avec la réalisation du 1er Trimestre.

**Tableau 17: Evolution de la réalisation des recettes du Secteur Administratif**

En milliards d'Ariary

NATURE	1er Trimestre 2018			2ème Trimestre 2018		
	PREVISION	RECOUVREMENT	TAUX %	PREVISION	RECOUVREMENT	TAUX %
<b>RECETTES FISCALES</b>	<b>4 811.40</b>	<b>1 147.30</b>	<b>23.85</b>	<b>2 410,6</b>	<b>2 467,0</b>	<b>102</b>
Impôts	2 555.00	592.20	23.18	1 343.7	1 295.4	96
Douanes	2 256.40	555.10	24.60	1 066.9	1 171.6	110
RECETTES NON FISCALES BUDGET GENERAL	90.20	25.40	28.16	51.5	48.3	94
<b>TOTAL BUDGET GENERAL</b>	<b>4 901.60</b>	<b>1 172.70</b>	<b>23.92</b>	<b>2 462,10</b>	<b>2 515.3</b>	<b>102</b>

Source : 1er Trimestre 2018 : DGT/DE, 2ème Trimestre 2018 : OGT

## Dépense :

Tableau 18: Evolution de la réalisation des engagements du Secteur Administratif

En milliards d'Ariary

NATURE	1er Trimestre 2018			2ème Trimestre 2018		
	CREDIT MODIFIE (1)	CREDIT ENGAGE	TAUX %	CREDIT MODIFIE (2)	CREDIT ENGAGE	TAUX %
INTERET DE LA DETTE	397.92	96.00	24.13	397.92	253.25	63.64
SOLDES	988,76	243.59	24.63	988.76	490.37	49.59
DEPENSES HORS SOLDES	1 386.49	446.84	32.23	1 386.49	791.01	57.06
Biens et Services	369.51	49.95	13.52	369.51	105.61	28.58
Indemnités	157.13	29.38	18.70	157.13	73.31	46.66
Transferts	859.84	367.51	42.74	859.84	612.17	71.20
INVESTISSEMENT	689.17	179.04	25.98	689.17	359.49	52.16
Financement Interne	286.48	131.64	45.95	286.48	231.18	80.70
Financement Externe	402.68	47.40	11.77	402.68	128.31	31.86
TOTAL BUDGET GENERAL	3 462.33	965.49	27.88	3 462.33	1 894.20	54.71
BUDGET ANNEXE	29.05	3.38	11.62	29.05	5.44	18.72
COMPTES PARTICULIERS DU TRESOR	852.41	146.52	17.19	852.41	302.11	35.44
TOTAL GENERAL	4 343.79	1 115.35	25.68	4 343.79	2 201.75	50.69

Source : SIIGFP

Les dépenses engagées pour les trois types de budget ont doublé passant de 1 115,35 milliards d'Ariary en premier trimestre (1T) à 2 201,75 milliards d'Ariary en 2ème trimestre (2T), allant de 25,68% à 50,69%.

Pour cette période, le budget général a enregistré une hausse conséquente de presque 50% de la consommation comparant au 1T, de même pour les Comptes Particuliers du Trésor, qui ont engagé 146,56 milliards d'Ariary (17,19%) en 1T à 302,11 milliards d'Ariary (35,44%) en 2T. Par contre, le budget annexe affiche un taux faible de 18,72%, en engageant seulement 5,44 milliards d'Ariary (18,72%) en 2T contre 3,38 milliards d'Ariary (11,62%) en 1T.

Concernant les dépenses par catégorie :

Pour les intérêts de la dette, sur les 397,2 milliards d'Ariary, le secteur a pu engager 253,25 milliards d'Ariary durant le 2T contre 96 milliards d'Ariary en 1T. Le taux 63,64% affiché pour ce 2ème trimestre dépasse le 50% habituellement enregistré en matière de paiement de la dette en cette période.

Les dépenses relatives aux soldes sont engagées à hauteur de 490,37 milliards d'Ariary soit un taux de 49,59% sur les crédits inscrites de 988,76 milliards d'Ariary.

Quant aux dépenses de fonctionnement, les dépenses en transferts de 612,17 milliards d'Ariary dominant le pourcentage au niveau des engagements avec un taux de 71,20%. Par ailleurs, 73,31 milliards d'Ariary sont consacrés au paiement des indemnités, d'autre part les dépenses en biens et services ont doublées au cours des deux périodes, passant de 49,95 milliards d'Ariary (13,52%) à 105,61 milliards d'Ariary (28,58%). Le pourcentage des engagements de ces trois rubriques atteint les 57,06% moyennant une somme de 791,01 milliards d'Ariary.

En matière d'investissement, une nette performance a été constatée. En effet, le taux d'engagement sur financement interne, de l'ensemble du Secteur Administratif a atteint 80,70% des crédits modifiés soit 231,18 milliards d'Ariary sur une prévision de 286,48 milliards d'Ariary tandis que le décaissement sur financement externe a atteint les 31,86% des prévisions soit 228,31 milliards d'Ariary sur 402,68 milliards d'Ariary de crédit modifié.

### ❖ Autres informations

Mouvement de crédits opérés	ECD recrutés	Caisse d'avances créées	EPN approuvés
02 Décrets 22 Arrêtés	4 311	289 CAR 34 CAUE	- Compte administratif 2017:18/30 - Budget Programme 2018 : 10/30

Source : Commission Nationale des Marchés

## ❖ Principales réalisations du secteur

### **ACTIVITES SIGNIFICATIVES DES INSTITUTIONS (PRM-SENAT-AN-HCC-PRIMATURE-CRM-CENI) :**

#### **01 – PRESIDENCE DE LA REPUBLIQUE**

- 05 sites présidentiels sécurisés et entretenus (SGP) ;
- 43 agents de douanes formés (PAGI) ;
- 47 autres acteurs formés dans le cadre de la migration de Sydonia + à Sydonia World (PAGI) ;
- 05 inspections effectuées (IGGN) ;
- Suivi de l'utilisation des subventions, mise en place du système de reporting au niveau des districts (PREA) ;
- Taux d'insécurité par zone et par secteur d'intervention réduit (SPDSN) ;
- 15 infrastructures aux normes (SAMFIN) ;
- 05 inspections effectuées (IGGN) ;
- 18 rapports diffusés (IGE) ;
- 50% des entités étatiques connectées et sécurisées (OTME) ;
- 130 dossiers traités (MEDIATURE) ;
- ...

#### **02 – SENAT**

- Première session ordinaire bien tenue ;
- Douze missions intérieures afin de sensibiliser et conseiller les CTD ;
- 17 projets des lois sont parvenus à l'Institution dont 15 lois adoptées et 2 projets des lois ajournés ;
- ...

#### **03 – ASSEMBLEE NATIONALE**

- 02 évacuations sanitaires des députés en Inde et à l'île Maurice ;
- Règlement des factures du Centre Hospitalier de Soavinandriana et de l'Institut Pasteur de Madagascar ;
- Réalisation de trois (03) sessions extraordinaires des députés, et de la 1ère session ordinaire 2018, et adoption de trente-huit (38) lois pendant le 1er semestre ;
  - Organisation des réceptions à l'occasion des séances plénières pendant les trois (03) sessions extraordinaires et la 1ère session ordinaire ;
    - Règlement des cotisations annuelles auprès de deux (02) organismes internationaux tels que l'Union Interparlementaire et l'Assemblée Parlementaire de la Francophonie ;
    - Réalisations des déplacements extérieurs pour participer à quarante-sept (47) réunions internationales ;
    - Remboursement des frais médicaux des députés et des Agents de l'Assemblée Nationale ;
    - Règlement des factures de la JIRAMA ;
    - Règlement des frais de formation à l'ENAM pour cinq (06) agents de l'Assemblée Nationale ;
    - ...

#### **04 – HAUTE COUR CONSTITUTIONNELLE**

- Réhabilitation de 7 bureaux : 5 bureaux des hauts conseillers, le bureau du SG, le bureau du service de la documentation ;
- Réception de 9 déclarations de patrimoine des hautes personnalités : 3 députés, 5 membres du Gouvernement, 1 sénateurs ;

- 41 décisions adoptées, 3 avis émis et 4 arrêts rendus.
- ...

## **05 – PRIMATURE**

- Ouverture de la 1ère session ordinaire de la CICLD avec ses membres et partenaires (les différents départements ministériels, les associations et ONGs impliqués dans la lutte contre la drogue, BIANCO, SAMIFIN, CNLS...) (C.I.C.L.D) ;
- Envoi de 8500 sms dans le cadre de la journée mondiale de la lutte contre la drogue par le biais du Telma (C.I.C.L.D) ;
- Acquisition des 6 véhicules neufs (CAB) ;
- Sensibilisation et responsabilisation des autorités locales (civiles, judiciaires, militaires), des dirigeants des Etablissements scolaires et des Centres de santé et la Société Civile de Morondava dans la lutte contre la drogue (C.I.C.L.D) ;
- Mobilisation et assistance des autorités compétentes dans la destruction des drogues saisies par les douanes et les forces de l'ordre (C.I.C.L.D) ;
- Réception par 57 353 ménages bénéficiaires de leurs 15 premiers Transferts Monétaires Non Conditionnel (FID/FSS-SA) ;
- Réception par les 736 ménages bénéficiaires de leur premier Transfert Monétaire pour le Développement Humain (FID/FSS-SA) ;
- Réhabilitation de 21 infrastructures communautaires de base dont 09 sont en en cours de réhabilitation (FID/FSS-SA) ;
- Réception de la deuxième et dernière tranche du fond de redressement par les 56 056 ménages bénéficiaires (FID/FSS-SA) ;
- Réception des transferts monétaires pour le développement humain TMDH par les 39 338 ménages bénéficiaires (FID/FSS) ;
- Réception des travaux dans 574 chantiers argent contre travail productif (ACTP) pour 31 633 ménages bénéficiaires (FID/FSS) ;
- Réception des travaux des 94 chantiers argent contre travail (ACT) post catastrophe (FID/FSS) ;
- Réception de 06 réhabilitations des infrastructures, 16 réhabilitations sont en cours de travaux et 01 est nouvellement programmée en initiation (FID/FSS) ;
- Renforcement de capacités des agents communautaires du projet FARARANO (ONN) ;
- ...

## **06 – CONSEIL DU FAMPPIHAVANANA MALAGASY**

- Renforcement du savoir-faire des membres en matière de Droits de l'Homme ;
- Elaboration d'un projet des assises régionales ;
- Descentes des délégations du CFM dans les Régions (Befotaka, Haute Matsiatra, Antsohihy, Manakara ...) ;
- Réunion des délégations en vue de la recherche d'action à entreprendre sur l'évènement du 21 avril 2018 ;
- Organisation d'une réunion au sommet pour la sortie de crise du 31 mai au 01 juin 2018 au Centre de Conférence Internationale Ivato ;
- Concertation du 19 et 20 juin 2018 avec les responsables Militaires en vue de finaliser le processus de l'Amnistie ;
- ...



## **07 – COMMISSION ELECTORALE NATIONALE INDEPENDANTE**

- Réalisation des formations de formateurs ;
- Formations des chargées d'éducation électorale ;
- Sélection des Organisation des Sociétés Civiles (OSC) sur la sensibilisation électorale ;
- Passation des marchés sur l'acquisition des matériels électoraux ;
- Cadre de concertation avec les parties prenantes ;
- Vulgarisation des textes relatifs à l'organisation des élections ;
- ...

## **ACTIVITES DES MINISTERES DE SOUVERAINETE (SEAMAECD-MAE-MDN-SEMDNG-MID-MSP-MINJUS) :**

### **08 – SECRETARIAT D'ETAT AUPRES DU MINISTERE DES AFFAIRES ETRANGERES CHARGE DE LA COOPERATION ET DU DEVELOPEMENT**

- Participation au Symposium Mondial sur le rôle des Petites et Moyennes Entreprises (PME) dans l'atteinte des Objectifs de Développement Durable, qui a eu lieu à New York, le 07 et 08 juin 2018 ;
- Couverture médiatique de l'atelier sur l'image de marque de Madagascar avec le Brand South Africa ;
- Projet de partenariat avec le FER et MTP pour la construction de routes ;
- Participation à la première réunion de la Commission Mixte Madagascar-Maurice, 14-18 mai 2018, Port-Louis, Maurice ;
- Participation de Madagascar à l'IPHEX à New Delhi, Inde, du 08 au 10 mai 2018 ;
- Participation de Madagascar au Forum économique public Japon-Afrique, à Johannesburg, Afrique du Sud, du 03 au 04 mai 2018 ;
- Participation de Madagascar à l'« Indonesia-Africa Forum » à Bali, Indonésie du 10 au 11 avril 2018 ;
- Demande de collaboration à l'IDEP pour l'organisation d'une formation sur la négociation commerciale internationale et l'intégration économique régionale à Madagascar ;
- Prospection d'investissements d'une vingtaine d'opérateurs japonais dirigés par JETRO Afrique du Sud à Madagascar du 12 au 14 juin 2018 ;
- Organisation de la session de formation intitulée « Economic diplomacy and international business », en partenariat avec l'Ambassade de l'Inde, 16 au 20 avril 2018, Antananarivo ;
- Préparation du « Committee on Regional Trade Agreements (CRTA) » de l'Organisation Mondiale du Commerce ;
- ...

### **11 – MINISTERE DES AFFAIRES ETRANGERES**

- 3 nominations d'Ambassadeurs effectuées ;
- 315 offres de formation traitées ;
- 39 fonctionnaires malagasy partis en formation à l'étranger ;
- 2463 immatriculations des ressortissants malagasy au sein des REPEX effectuées ;
- 818 authentications délivrées ;
- 07 visites de haut niveau reçues :
- Visite de Mme Michaele Jean, Secrétaire Général de l'OIF le 29 avril 2018 ;
- Visite de Rolf Meyer et Eby Ebrahim, Envoyés spéciaux du Président d'Afrique du Sud le 18 mai 2018 ;
- Visite de Ramtane Lamamra, Représentant de l'Union Africaine du 07 au 11 mai 2018 ;

- Visite du M Abdoulaye Bathily, Conseiller Spécial du Secrétaire Général de l'Organisation des Nations Unies du 06 au 16 mai 2018 ;
- Visite de Monsieur Stewart Cole, Directeur Général de l'Institut Pasteur à Madagascar, le 30 mai 2018 ;
- Visite de SEMme Lindiwe Sisulu, Ministre des Relations Internationales et de la Coopération de l'Afrique du Sud, Envoyée spéciale de SEM Cyril Ramaphosa, Président de l'Afrique du Sud et Président de la SADC, le 1 juin 2018 ;
- Visite de M, Sindiso Gwenya, Secrétaire Général du COMESA, le 15 juin 2018.
  - Une visite de haut niveau effectuée : mission d'une délégation conduite par le Président de la République de Madagascar en Mauritanie dans le cadre du 31ème Sommet de l'UA du 28 juin au 1er juillet 2018 ;
  - ...

## **12 – MINISTERE DE LA DEFENSE NATIONALE**

- Participation et contribution à l'organisation du gouvernement américain de la 1ère édition de l'atelier international sur "l'amélioration des programmes de formation militaire sur le continent africain" à Antananarivo (ACSS/AMEP du 18 juin au 22 juin 2018) ;
  - Formation en collaboration avec le gouvernement chinois sur la manipulation de matériels de détection d'engins explosifs ;
  - Coordination de la célébration du 58ème anniversaire de l'Indépendance ;
  - Equipement des bâtiments troupe au Bataillon Interarmes Tsiroanomandidy en mobiliers de logement ;
  - Renforcement de capacité en communication militaire en collaboration avec le gouvernement français (Forces Armées de la Zone Sud de l'Océan Indien) à l'Etat-major Général de l'Armée Malagasy ;
  - 4ème édition d'échange de savoir-faire avec un contingent d'école supérieure d'officiers américain, l'Ecole d'Etat-major de Fiadanana, le Bataillon RECAMP et l'Académie Militaire d'Antsirabe ;
  - Sortie officielle de la promotion APINGA auprès du Centre National d'Entraînement Commando à Ambatolaona ;
    - 12 opérations hélicoptères ;
    - 320h de sorties en mer pour patrouille sur 04 embarcations ;
    - ...

## **13 – SECRETARIAT D'ETAT AUPRES DU MINISTERE DE LA DEFENSE NATIONALE CHARGE DE LA GENDARMERIE**

- 931 contrôles ont été effectués durant ce 2ème trimestre ;
- 1395 patrouilles et interventions en M.O ont été effectuées par les éléments de la GN ;
- Les éléments sur terrain ont effectué 3207 patrouilles (TPG et POR) ;
- 6057 surveillances routières ont été enregistrées ;
- 49 opérations ponctuelles de sécurisation commandées ;
- 12430 individus arrêtés par la GN au cours de la recherche des malfaiteurs ;  
VOL DE BŒUFS : la force a récupéré 7527 bovidés sur 13093 volés
- Taux de récupération : 57,49
  - Dahalo arrêtés : 457
  - Dahalo tués : 131
- ACTE DE BANDITISME
  - Individus arrêtés : 276
  - Malfaiteurs tués : 40
- ...

## **14 – MINISTERE DE L'INTERIEUR ET DE LA DECENTRALISATION**

- Vote du projet de loi sur l'état civil au Parlement ;
- 640 duplicatas de permis de conduire ;
- Subvention de fonctionnement EPP 2015 à 2018 à raison de 100,000Ar/année/communes pour les 1548 Communes ;
- Subvention de fonctionnement pour secrétaire d'Etat civil (SEC) 2016 à 2018 pour 1696 communes ;
- Subvention de fonctionnement pour Centre de Santé de Base (CSB) 2017 à 2018 pour 1648 communes ;
- Subvention de fonctionnement arriéré année 2017 et 1ère tranche de l'année 2018 (18,000,000Ar/Communes) pour les 1696 communes, à l'exception des Communes Urbaines dans la Région d'Alaotra mangoro qui sont en cours d'engagement ;
- Subvention de fonctionnement année 2018 pour les 22 Régions ;
- Paiements des Indemnités de Chefs et adjoint Fokontany mois de janvier, février, mars 2018 pour les 19 Régions non comprise la Région Menabe, Sud Est et Diana en cours d'engagement ;
- Subvention d'investissement pour la construction de Mairie des 30 communes nouvellement créées ;
- Réalisation des activités relatives à la formation des agents du Ministère en collaboration avec les établissements Publics : sortie de promotion de la formation continue de l'ENAM, sortie de promotion des élèves Assistants et Adjointes d'Administration de l'INFA, Promotion RAITRA ;
- ...

## **15 – MINISTERE DE LA SECURITE PUBLIQUE**

- 24 contrôles effectués par l'IGPN au niveau des services en contact direct avec les usagers et les fonctionnaires de Police assurant la circulation sur les voies publiques ;
- 1.062 policiers sensibilisés sur l'éthique, la déontologie, la discipline, les droits de l'homme et la lutte contre la corruption ;
- 1.052 enfants sensibilisés en matière de « Droit et protection et l'utilisation de ligne verte, avantage, dangers et risques sur les réseaux sociaux ;
- 125 tentatives de vols faisant 05 armes saisies dont 04 PA et 01 Revolver avec 36 munitions toutes calibres confondues et 05 cocktails Molotov ;
- 40 associations de malfaiteurs démantelés et 301 bandits notoires arrêtés ;
- 312 opérations et missions de sensibilisations lors des Tournées de Police Générale effectuées faisant 40 Kg d'ossements humains saisis ;
- 19 cas de trafic des substances psychotropes enregistrés faisant 23,69 kg de cannabis, 5 grammes d'héroïne, 03 paquets d'Artane, 428 litres d'alcool frelaté et 10,60 kg de paraky gasy saisis ;
- 150 affaires à caractère économique et financier traitées sur les 269 reçues faisant 32 MD et 50 LP et dont la totalité du préjudice s'élève à 2.156.519.324 Ariary ;
- 194 tortues qualifiées espèces protégées saisies ;
- 156.054 passagers contrôlent à l'embarquement et au débarquement au niveau des aéroports et ports ;
- ...

## **16 – MINISTERE DE LA JUSTICE**

- Mise en œuvre des nouvelles technologies à travers l'utilisation des outils informatiques et divers logiciels de traitement des dossiers par les Cours, Juridictions et Etablissements pénitentiaires ;
- 75 événements et actions relatifs aux domaines spécifiques du département de la Justice ayant fait l'objet de couvertures médiatiques ;
- Taux d'engagement global pendant le premier semestre 2018 s'élevant à 41,35 % ;

- Textes de divers projets de loi, décret et arrêté soumis aux instances d'adoption ;
- 76 Arrêts et jugements définitifs sortis par les juridictions financières dont 32 arrêts par la Cour des Comptes et 44 jugements par les tribunaux financiers ;
- 06 ateliers, réunions, conférences, symposiums, congrès, colloque assistés en matière de contrôle des finances publiques ;
- Taux maximal d'évasion 0,04% (maintenu à moins de 0,3%) ;
- Niveau d'atteinte des normes dans l'environnement de travail du personnel pénitentiaire : 8% ;
- Recouvrement d'amendes et de condamnations pécuniaires de 3 753 265,60 Ariary pendant le 1<sup>er</sup> semestre ;
- Projet de loi de règlement 2016 (PLR 2016) adopté par le Parlement (adopté au niveau du Sénat le 21 Juin 2018) ;
- ...

## **ADMINISTRATIONS GENERALES (MFB-MEP-MFRAPTS-MCC-MCRI)**

### **21 – MINISTERE DES FINANCES ET DU BUDGET**

- Signatures de convention le 02 mai 2018 avec l'Agence Française de Développement (AFD) dont :
- 102 Mds d'Ariary (26 Millions d'EUR) pour le projet Lalankely Phase III ;
- 24 Mds d'Ariary (6 Millions d'EUR) pour le Fonds de Financement de la Formation Professionnelle.
- Cérémonie de pose de première pierre pour le projet d'extension du port de Toamasina le 23 avril 2018 dans l'enceinte du port de Toamasina d'un montant de 639 Millions USD dont :
  - 228 Millions USD pris en charge par l'Etat malgache ;
  - 411 Millions USD par le Japon (JICA).
- Collectes, compilations et élaborations du CDMT 2019-2021, du suivi des dépenses publiques pour le premier trimestre 2018 et quatrième trimestre 2017 du Ministère des Finances et du Budget ;
  - La Loi de Finances Rectificative 2018 a été votée et adoptée ;
  - La Loi n° 09/2018 du 30 Mai 2018 portant Loi de Règlement 2016 promulguée et 2017 en cours ;
  - Amélioration de la lutte contre la fraude (Saisie : faux billets de devises, Trafic de devises 124 000 USD et 104 200 EUR et 140,73 kg de cocaïne au mois de juin 2018 à l'Aéroport International d'Ivato ;
    - Formation relative à la manipulation de l'application informatique "AUGURE GESTION ADMINISTRATIVE" au niveau de sept (07) Ministères (MFB, MINSAN, MFPRATLS, MEN, MEEF, MINTOUR, MID), des agents des CTDs et des services de la Solde et des Pensions au niveau de vingt et un (21) Régions sauf la région Melaky ;
    - Travaux de constructions finalisés (Trésorerie Ministérielle de la Fonction Publique (TMINFOP) de la Trésorerie Principale Intercommunale (TPIC) Ivato, Trésorerie Générale Morondava et Perception Principale Antsalova) ;
    - Réalisations des recettes fiscales de la Direction Générale des Impôts pour le premier semestre 2018, d'un montant de 1295,91 Mds Ariary soit 96,43% de la prévision semestrielle (1343,76 Mds Ariary) ;
    - Réalisations des recettes douanières pour le premier semestre 2018, d'un montant de 1171,5 Mds Ariary soit 110 % de la prévision semestrielle (1066,9 Mds Ariary) ;
    - ...

### **25 – MINISTERE DE L'ECONOMIE ET DU PLAN**

- Le Rapport National sur le Développement Humain au titre de l'année 2018 disponible ;

- Lancement officiel des deux projets "Renforcement de l'Autorité de l'Etat dans le Sud" et "Appui Communautaire aux Mécanismes Endogènes des Population Vulnérables" dans le District de Betroka, Région Anosy le 31 mai 2018 ;
- Rapport sur la Coopération de Développement au titre de l'année 2017 réalisé à 80% : note conceptuelle élaborée, données collectées et finalisation en cours ;
- Revue de portefeuille annuelle des projets financés par la Banque Africaine de Développement (BAD) a été réalisée le 16 et 17 mai 2018 ;
- Rapport annuel de suivi de la mise en œuvre du PND en cours de validation ;
- Revue semestrielle de l'année 2018 du "Septième Programme de Coopération Madagascar-UNFPA" effectuée le 28 et 29 juin 2018 ;
- Processus de dénombrement effectué le 10 mai au 22 juin 2018 dans le cadre du RGPH 3 ;
- Priorisation des cibles ODD et Mission "Mainstream Acceleration Policy and Support" réalisées ;
- Appui des Régions Vakinankaratra et Atsimo Andrefana en matière de planification tenant compte du dividende démographique ;
- ...

## **32 – MINISTERE DE LA FONCTION PUBLIQUE, DE LA REFORME DE L'ADMINISTRATION, DU TRAVAIL ET DES LOIS SOCIALES**

- Une (1) structure redynamisée et mise en place (renforcement du dialogue social tripartite dans le monde du travail) ;
- 28% d'engagements respectés (engagements de l'Etat malgache en matière de Normes Internationales du Travail honorés) ;
- 7% des activités informelles recensées transformées en activités formelles ;
- 6% d'augmentation de travailleurs en relation avec les entités œuvrant sur « la promotion du travail décent » ;
- 196 (nombre) permis et contrat de travail des travailleurs déplacés régularisés ;
- 14 matériaux roulant acquis : voitures 4\*4 dont Hyundai Terracan : 10, Rexton : 03, Toyota V8 : 01 ;
- Construction et réhabilitation de bâtiments : Antsirabe (réhabilitation et clôture) ; Central (aménagement portail, peinture extérieure et entretien bureau du Ministère) ; Toliara (nouvelle construction) ;
- 6171 dossiers traités par les Directions et Services Régionaux ;
- Logiciel GPEEC en cours d'optimisation (logiciel et assimilé) ;
- Usagers chercheurs de textes servis à 100% (lors des périodes de travail, hormis la période de grève) ;
- ...

## **36 – MINISTERE DU COMMERCE ET DE LA CONSOMMATION**

- Renforcement de la coopération économique avec le Secteur - Privé (3P) ;
- Suivi hebdomadaire de la situation des stocks et de l'évolution des prix des PPN dans les 22 Régions ;
- Atelier de formation en matière d'assainissement du marché et de promotion de la concurrence à Antsirabe ;
- Elaboration de base de données de gestion des PPN (prix et stock) en collaboration avec la DSI de la Primature ;
- 87 Opérateurs sensibilisés sur les obligations commerciales en vigueur (Alaotra Mangoro et Amoron'i Mania) ;
- Formation des cadres supérieurs des secteurs public et privé en charge de l'agenda commercial sur les thèmes défis et opportunités pour Madagascar dans les négociations commerciales multilatérales à l'OMC ;

- Approfondissement de la position commune des pays signataires de l'AFOA après la réunion des représentants des pays "Meeting of IEPA senior officials" à Bruxelles ;
- Mise en place d'une structure nationale de l'EV (Export Vert) par le biais d'un comité technique restreint : filière Black eyes, lingot blanc, café ;
- Mise en place du centre d'analyses du cacao à Ambanja ;
- Organisation de l'ouverture de campagne vanille 2018 à travers l'atelier CROF de la filière vanille ;
- Réunion de négociation sur l'Accord de Partenariat Economique à l'Ile Maurice ;
- ...

### **37 – MINISTERE DE LA COMMUNICATION ET DES RELATIONS AVEC LES INSTITUTIONS**

- Appui à la mise en place de la Haute Cours de Justice ;
- Mobilisation des volontaires pour la sensibilisation dans le cadre de Recensement Général de la Population et de l'Habitat (RGPH 3) ;
- Travaux d'extension et de réhabilitation Station RNM/TVM ;
- Travaux d'extension et de réhabilitation Réseau de Communication ;
- Acquisition des 05 émetteurs FM, 10 Emetteurs TV et des Matériels techniques pour 23 sites ;
- ...

## **SYNTHESE ET RECOMMANDATIONS**

---

A titre de synthèse de cette édition de la revue, le Secrétaire Général du Ministère des Finances et du Budget a mis en exergue aussi bien les performances que les réalisations des Institutions & Ministères durant ce premier semestre d'exécution de la Loi de Finances 2018. En dépit d'une conjoncture politique et économique instable durant le deuxième trimestre, la situation globale a permis de mettre en évidence des résultats satisfaisants au regard du concept de la Gestion Axée sur les Résultats et des documents du Cadre des Dépenses à Moyen Termes.

Néanmoins, c'était également une occasion pour inciter tous les Départements Ministériels, et notamment ceux relevant du secteur social, à améliorer davantage les réalisations pour le 3<sup>ème</sup> trimestre. Une attention particulière doit être portée

Le Secrétaire Général du Ministère des Finances et du Budget incite à améliorer davantage les faibles performances au cours du 3<sup>ème</sup> trimestre pour les Ministères du secteur social. Une attention particulière doit être portée au investissement sur financement interne et externe.

Il recommande également aux responsables et acteurs budgétaires des Institutions & Ministères:

- d'anticiper la préparation de l'Avis Général de Passation de Marché de l'exercice 2019, en collaboration avec la DGCF, afin de respecter les futures dates d'engagement et de palier un faible taux d'engagement ;

- de favoriser le dialogue entre le Ministère et les agences d'exécution, d'une part, et entre le Ministère et le CIRSAP d'autre part, afin de résoudre les problèmes de différends de procédures et des arriérés de TVA (cas du MinEau, MEN, MinSAN, MPAE) ;

Avant ses Mots de clôture, le Secrétaire Général du Ministère des Finances et du Budget a rappelé l'élaboration prochaine du Rapport de Milieu d'Année, qui est mise en œuvre cette année et qui entre dans le cadre de la réforme du suivi de l'exécution.

## REVUES EN IMAGE



Les représentants du Ministère des Finances et du Budget



Quelques-uns des orateurs



Assistance : Les représentants des Institutions et Ministères et des Partenaires Techniques et Financiers



## ANNEXES

ANNEXE 1- REALISATION PAR GRANDES RUBRIQUES						
					(En milliers d'Ariary)	
BUDGET	CATEGORIE	RUBRIQUE	LFI	MODIFIE	ENGAGE	TAUX
Budget Général	OPERATIONS COURANTES - DETTE PUBLIQUE	Dette	397 918 271	397 918 271	253 248 859	63,64%
	OPERATIONS COURANTES - SOLDES	Solde	2 088 000 000	2 088 000 000	1 018 588 514	48,78%
	OPERATIONS COURANTES - HORS SOLDES	Biens et Services	502 951 351	502 951 351	142 377 843	28,31%
		Indemnités	186 000 000	186 000 000	83 925 533	45,12%
		Transferts	1 145 600 000	1 145 600 000	742 820 496	64,84%
	OPERATIONS COURANTES - STRUCTURELLES	Biens et Services	8 000	8 000	-	0,00%
	OPERATIONS D' INVESTISSEMENT	Financement Externe	2 282 962 000	2 292 698 440	668 542 606	29,16%
Financement Interne		967 400 000	991 689 038	264 337 782	26,66%	
<i>Total Budget Général</i>			<i>7 570 839 622</i>	<i>7 604 865 100</i>	<i>3 173 841 634</i>	<i>41,73%</i>
Budget annexe	OPERATIONS COURANTES - HORS SOLDES	Biens et Services	17 123 430	17 123 430	4 882 579	28,51%
		Indemnités	11 811 499	11 811 499	3 608 080	30,55%
		Transferts	456 750	456 750	124 276	27,21%
	OPERATIONS D' INVESTISSEMENT	Financement Interne	7 562 500	7 562 500	240 478	3,18%
<i>Total Budget annexe</i>			<i>36 954 179</i>	<i>36 954 179</i>	<i>8 855 413</i>	<i>23,96%</i>
Compte particulier du Trésor	OPERATIONS COURANTES - HORS SOLDES	Biens et Services	297 855 639	297 855 639	22 993 339	7,72%
		Indemnités	17 491 764	17 491 764	2 965 586	16,95%
		Transferts	561 001 200	561 001 200	280 075 270	49,92%
	OPERATIONS D' INVESTISSEMENT	Financement Externe	35 960 000	35 960 000	5 960 000	16,57%
<i>Total Compte particulier du Trésor</i>			<i>912 308 603</i>	<i>912 308 603</i>	<i>311 994 195</i>	<i>34,20%</i>
Dettes Publiques	OPERATIONS DE FINANCEMENT	Autres Financements	3 074 418 399	3 074 418 399	724 060 127	23,55%
<i>Total Dettes Publiques</i>			<i>3 074 418 399</i>	<i>3 074 418 399</i>	<i>724 060 127</i>	<i>23,55%</i>
<b>Total général</b>			<b>11 594 520 803</b>	<b>11 628 546 281</b>	<b>4 218 751 369</b>	<b>36,28%</b>
<i>Source : SIIGFP du 30/06/2018</i>						

ANNEXE 2- REALISATION PIP PAR REGION					
				<i>(En milliers d'Ariary)</i>	
BUDGET GENERAL REGION_CODE_LIBELLE		LFI	MODIFIE	ENGAGE	TAUX
00	CENTRAL	3 071 339 610 000	3 104 302 590 000	822 948 684 786	26,51%
11	ANALAMANGA	11 907 395 000	12 075 190 000	335 814 684	2,78%
12	BONGOLAVA	1 705 126 000	1 807 300 000	582 011 108	32,20%
13	ITASY	1 849 613 000	1 886 100 000	299 008 816	15,85%
14	VAKINANKARATRA	4 428 784 000	4 460 650 000	1 674 039 134	37,53%
21	DIANA	9 989 587 000	10 612 864 000	1 853 192 952	17,46%
22	SAVA	2 408 659 000	2 434 300 000	846 705 149	34,78%
31	HAUTE MATSIATRA	4 419 437 000	4 473 524 000	942 372 287	21,07%
32	ATSIMO-ATSINANANA	2 591 908 000	2 598 150 000	747 813 834	28,78%
33	AMORON'I MANIA	2 338 963 000	2 375 450 000	530 089 893	22,32%
34	IHOROMBE	1 996 379 000	1 979 150 000	1 029 957 561	52,04%
35	VATOVAVY-FITOVINANY	3 153 733 000	3 159 975 000	2 506 055 133	79,31%
41	BOENI	4 500 860 000	4 890 100 000	2 327 750 566	47,60%
42	BETSIBOKA	1 929 929 000	1 885 700 000	382 390 189	20,28%
43	MELAKY	2 490 663 000	2 504 750 000	391 415 273	15,63%
44	SOFIA	3 613 727 000	3 715 450 000	3 378 350 402	90,93%
51	ATSINANANA	4 375 229 000	4 358 870 000	534 088 335	12,25%
52	ANALANJIROFO	2 808 700 000	2 803 150 000	1 249 508 725	44,58%
53	ALAOTRA-MANGORO	3 742 279 000	3 725 050 000	1 025 143 444	27,52%
61	ATSIMO-ANDREFANA	85 116 403 000	84 872 890 000	58 646 297 043	69,10%
62	ANDROY	2 329 163 000	2 375 650 000	745 589 694	31,38%
63	MENABE	19 387 538 000	19 134 025 000	28 501 580 162	148,96%
64	ANOSY	1 938 315 000	1 956 600 000	1 402 529 294	71,68%
<b>Total général</b>		<b>3 250 362 000</b>	<b>3 284 387 478</b>	<b>932 880 388</b>	<b>28,40%</b>
<i>Source : SIIGFP du 30/06/2018</i>					

ANNEXE 3- REALISATION EN DEPENSES DE SOLDE					
		(En milliers d'Ariary)			
BUDGET GENERAL		SOLDE			
MINIS TERE		LFI	MODIFIE	ENGAGE	TAUX
01	PRESIDENCE DE LA REPUBLIQUE	9 771 168	9 771 168	4 377 519	44,80%
05	PRIMATURE	10 809 210	10 809 210	4 314 442	39,91%
08	SECRETARIAT D'ETAT AUPRES DU MINISTERE DES AFFAIRES ETRANGERES CHARGE DE LA COOPERATION ET DU DEVELOPPEMENT	514 541	514 541	160 028	31,10%
11	MINISTERE DES AFFAIRES ETRANGERES	27 933 033	27 933 033	20 194 338	72,30%
12	MINISTERE DE LA DEFENSE NATIONALE	178 367 941	178 367 941	87 969 352	49,32%
13	SECRETARIAT D'ETAT AUPRES DU MINISTERE DE LA DEFENSE NATIONALE CHARGE DE LA GENDARMERIE	187 777 083	187 777 083	90 567 994	48,23%
14	MINISTERE DE L'INTERIEUR ET DE DECENTRALISATION	30 582 187	30 582 187	14 473 402	47,33%
15	MINISTERE DE LA SECURITE PUBLIQUE	109 525 956	109 525 956	49 385 534	45,09%
16	MINISTERE DE LA JUSTICE	71 337 251	71 337 251	33 142 945	46,46%
21	MINISTERE DES FINANCES ET DU BUDGET	331 429 172	331 429 172	170 794 681	51,53%
25	MINISTERE DE L'ECONOMIE ET DU PLAN	5 072 599	5 072 599	2 607 084	51,40%
32	MINISTERE DE LA FONCTION PUBLIQUE ET DE LA REFORME DE L'ADMINISTRATION DU TRAVAIL ET DES LOIS SOCIALES	12 412 056	12 412 056	5 834 487	47,01%
34	MINISTERE DE L'INDUSTRIE ET DU DEVELOPPEMENT DU SECTEUR PRIVE	3 343 023	3 343 023	1 722 117	51,51%
35	MINISTERE DU TOURISME	2 638 327	2 638 327	1 231 213	46,67%
36	MINISTERE DU COMMERCE ET DE LA CONSOMMATION	7 528 501	7 528 501	3 844 216	51,06%
37	MINISTERE DE LA COMMUNICATION ET DES RELATIONS AVEC LES INSTITUTIONS	5 694 325	5 694 325	2 699 755	47,41%
41	MINISTERE AUPRES DE LA PRESIDENCE CHARGE DE L' AGRICULTURE ET DE L' ELEVAGE	22 419 360	22 419 360	10 518 256	46,92%
43	MINISTERE DES RESSOURCES HALIEUTIQUES ET DE LA PECHE	3 000 962	3 000 962	1 469 074	48,95%
44	MINISTERE DE L'ENVIRONNEMENT, DE L'ECOLOGIE ET DES FORETS	12 099 262	12 099 262	6 075 753	50,22%
47	SECRETARIAT D'ETAT AUPRES DU MINISTERE DES RESSOURCES HALIEUTIQUES ET DE LA PECHE CHARGE DE LA MER	1 218 004	1 218 004	594 129	48,78%
52	MINISTERE DE L'EAU, DE L'ENERGIE ET DES HYDROCARBURES	5 555 492	5 555 492	2 620 027	47,16%
53	MINISTERE AUPRES DE LA PRESIDENCE CHARGE DES MINES ET DU PETROLE	2 782 118	2 782 118	1 369 719	49,23%
61	MINISTERE DES TRAVAUX PUBLICS	6 427 383	6 427 383	3 170 596	49,33%
62	MINISTERE AUPRES DE LA PRESIDENCE CHARGE DES PROJETS PRESIDENTIELS, DE L'AMENAGEMENT DU TERRITOIRE ET DE L'EQUIPEMENT	11 824 498	11 824 498	5 795 568	49,01%
63	MINISTERE DES TRANSPORTS ET DE LA METEOROLOGIE	3 890 239	3 890 239	1 752 110	45,04%
66	MINISTERE DES POSTES, DES TELECOMMUNICATIONS ET DU DEVELOPPEMENT NUMERIQUE	881 486	881 486	314 457	35,67%
71	MINISTERE DE LA SANTE PUBLIQUE	193 285 557	193 285 557	89 153 110	46,13%
75	MINISTERE DE LA JEUNESSE ET DES SPORTS	10 028 495	10 028 495	5 046 893	50,33%
76	MINISTERE DE LA POPULATION, DE LA PROTECTION SOCIALE ET DE LA PROMOTION DE LA FEMME	5 787 439	5 787 439	2 786 838	48,15%
81	MINISTERE DE L'EDUCATION NATIONALE	677 399 957	677 399 957	331 264 750	48,90%
83	MINISTERE DE L'EMPLOI, DE L'ENSEIGNEMENT TECHNIQUE ET DE LA FORMATION PROFESSIONNELLE	21 069 650	21 069 650	9 674 287	45,92%
84	MINISTERE DE L'ENSEIGNEMENT SUPERIEUR ET DE LA RECHERCHE SCIENTIFIQUE	111 762 595	111 762 595	51 854 705	46,40%
86	MINISTERE DE LA CULTURE, DE LA PROMOTION DE L'ARTISANAT ET DE LA SAUVEGARDE DU PATRIMOINE	3 831 130	3 831 130	1 809 135	47,22%
<b>Total général</b>		<b>2 088 000 000</b>	<b>2 088 000 000</b>	<b>1 018 588 514</b>	<b>48,78%</b>

Source : SIIGFP du 30/06/2018

ANNEXE 4- REALISATION EN DEPENSES HORS SOLDE					
(En milliers d'Ariary)					
BUDGET GENERAL		HORS SOLDES			
MINISTERE		LFI	MODIFIE	ENGAGE	TAUX
01	PRESIDENCE DE LA REPUBLIQUE	57 294 600	57 294 600	31 393 761	54,79%
02	SENAT	22 836 000	22 836 000	11 889 124	52,06%
03	ASSEMBLEE NATIONALE	49 133 000	49 133 000	25 757 038	52,42%
04	HAUTE COUR CONSTITUTIONNELLE	6 125 821	6 125 821	2 035 505	33,23%
05	PRIMATURE	35 982 857	35 982 857	17 236 139	47,90%
06	FILANKEVITRY NY FAMPIHAVANANA MALAGASY	6 423 000	6 423 000	2 824 379	43,97%
07	COMMISSION ELECTORALE NATIONALE INDEPENDANTE	10 669 269	10 669 269	4 589 199	43,01%
08	SECRETARIAT D'ETAT AUPRES DU MINISTERE DES AFFAIRES ETRANGERES CHARGE DE LA COOPERATION ET DU DEVELOPPEMENT	2 007 000	2 007 000	600 009	29,90%
11	MINISTERE DES AFFAIRES ETRANGERES	16 758 000	16 758 000	7 531 618	44,94%
12	MINISTERE DE LA DEFENSE NATIONALE	43 366 000	43 366 000	17 293 780	39,88%
13	SECRETARIAT D'ETAT AUPRES DU MINISTERE DE LA DEFENSE NATIONALE CHARGE DE LA GENDARMERIE	24 846 000	24 846 000	10 546 616	42,45%
14	MINISTERE DE L'INTERIEUR ET DE DECENTRALISATION	94 690 000	94 690 000	74 709 181	78,90%
15	MINISTERE DE LA SECURITE PUBLIQUE	10 546 000	10 546 000	3 109 254	29,48%
16	MINISTERE DE LA JUSTICE	38 564 000	38 564 000	16 081 866	41,70%
21	MINISTERE DES FINANCES ET DU BUDGET	929 736 899	929 736 899	548 996 493	59,05%
25	MINISTERE DE L'ECONOMIE ET DU PLAN	4 673 000	4 673 000	1 606 246	34,37%
32	MINISTERE DE LA FONCTION PUBLIQUE ET DE LA REFORME DE L'ADMINISTRATION DU TRAVAIL ET DES LOIS SOCIALES	7 402 250	7 402 250	2 892 530	39,08%
34	MINISTERE DE L'INDUSTRIE ET DU DEVELOPPEMENT DU SECTEUR PRIVE	4 109 000	4 109 000	1 594 597	38,81%
35	MINISTERE DU TOURISME	4 932 000	4 932 000	2 387 395	48,41%
36	MINISTERE DU COMMERCE ET DE LA CONSOMMATION	18 231 000	18 231 000	8 260 040	45,31%
37	MINISTERE DE LA COMMUNICATION ET DES RELATIONS AVEC LES INSTITUTIONS	7 203 000	7 203 000	3 738 519	51,90%
41	MINISTERE AUPRES DE LA PRESIDENCE CHARGE DE L' AGRICULTURE ET DE L' ELEVAGE	19 162 405	19 162 405	4 067 677	21,23%
43	MINISTERE DES RESSOURCES HALIEUTIQUES ET DE LA PECHE	8 959 000	8 959 000	4 135 986	46,17%
44	MINISTERE DE L'ENVIRONNEMENT , DE L'ECOLOGIE ET DES FORETS	3 201 000	3 201 000	1 171 417	36,60%
47	SECRETARIAT D'ETAT AUPRES DU MINISTERE DES RESSOURCES HALIEUTIQUES ET DE LA PECHE CHARGE DE LA MER	1 632 000	1 632 000	263 279	16,13%
52	MINISTERE DE L'EAU, DE L'ENERGIE ET DES HYDROCARBURES	10 489 000	10 489 000	3 064 290	29,21%
53	MINISTERE AUPRES DE LA PRESIDENCE CHARGE DES MINES ET DU PETROLE	5 924 000	5 924 000	2 105 736	35,55%
61	MINISTERE DES TRAVAUX PUBLICS	5 074 000	5 074 000	1 535 959	30,27%
62	MINISTERE AUPRES DE LA PRESIDENCE CHARGE DES PROJETS PRESIDENTIELS, DE L'AMENAGEMENT DU TERRITOIRE ET DE L'EQUIPEMENT	23 319 000	23 319 000	3 860 593	16,56%
63	MINISTERE DES TRANSPORTS ET DE LA METEOROLOGIE	16 425 000	16 425 000	8 526 706	51,91%
66	MINISTERE DES POSTES, DES TELECOMMUNICATIONS ET DU DEVELOPPEMENT NUMERIQUE	766 000	766 000	196 908	25,71%
71	MINISTERE DE LA SANTE PUBLIQUE	63 134 000	63 134 000	22 261 739	35,26%
75	MINISTERE DE LA JEUNESSE ET DES SPORTS	9 126 000	9 126 000	6 752 627	73,99%
76	MINISTERE DE LA POPULATION, DE LA PROTECTION SOCIALE ET DE LA PROMOTION DE LA FEMME	8 405 000	8 405 000	3 012 296	35,84%
81	MINISTERE DE L'EDUCATION NATIONALE	139 405 000	139 405 000	42 880 563	30,76%
83	MINISTERE DE L'EMPLOI, DE L'ENSEIGNEMENT TECHNIQUE ET DE LA FORMATION PROFESSIONNELLE	17 441 250	17 441 250	7 143 898	40,96%
84	MINISTERE DE L'ENSEIGNEMENT SUPERIEUR ET DE LA RECHERCHE SCIENTIFIQUE	101 393 000	101 393 000	60 846 853	60,01%
86	MINISTERE DE LA CULTURE, DE LA PROMOTION DE L'ARTISANAT ET DE LA SAUVEGARDE DU PATRIMOINE	5 175 000	5 175 000	2 224 053	42,98%
<b>Total général</b>		<b>1 834 559 351</b>	<b>1 834 559 351</b>	<b>969 123 872</b>	<b>52,83%</b>

Source : SIIGFP du 30/06/2018

ANNEXE 4- REALISATION EN DEPENSES HORS SOLDE (Suite)					
					<i>(En milliers d'Ariary)</i>
BUDGET ANNEXE		HORS SOLDES			
MINISTÈRE		LFI	MODIFIÉ	ENGAGÉ	TAUX
21	MINISTÈRE DES FINANCES ET DU BUDGET	21 486 250	21 486 250	5 197 489	24,19%
66	MINISTÈRE DES POSTES, DES TELECOMMUNICATIONS ET DU DEVELOPPEMENT NUMERIQUE	7 905 429	7 905 429	3 417 446	43,23%
Total général		29 391 679	29 391 679	8 614 935	29,31%

Source : SIIGFP du 30/06/2018

ANNEXE 4- REALISATION EN DEPENSES HORS SOLDE (Suite)					
					<i>(En milliers d'Ariary)</i>
COMPTES PARTICULIERS DU TRESOR		HORS SOLDES			
MINISTÈRE		LFI	MODIFIÉ	ENGAGÉ	TAUX
12	MINISTÈRE DE LA DEFENSE NATIONALE	120 000	120 000	3 840	3,20%
14	MINISTÈRE DE L'INTERIEUR ET DE DECENTRALISATION	42 304 736	42 304 736	6 189 010	14,63%
15	MINISTÈRE DE LA SECURITE PUBLIQUE	8 000 000	8 000 000	2 496 741	31,21%
16	MINISTÈRE DE LA JUSTICE	40 000	40 000	-	0,00%
21	MINISTÈRE DES FINANCES ET DU BUDGET	800 448 051	800 448 051	293 181 288	36,63%
36	MINISTÈRE DU COMMERCE ET DE LA CONSOMMATION	1 500 000	1 500 000	242 849	16,19%
41	MINISTÈRE AUPRES DE LA PRESIDENCE CHARGE DE L' AGRICULTURE ET DE L' ELEVAGE	363 605	363 605	-	0,00%
44	MINISTÈRE DE L'ENVIRONNEMENT, DE L'ECOLOGIE ET DES FORETS	6 922 000	6 922 000	1 046 558	15,12%
52	MINISTÈRE DE L'EAU, DE L'ENERGIE ET DES HYDROCARBURES	724 741	724 741	-	0,00%
53	MINISTÈRE AUPRES DE LA PRESIDENCE CHARGE DES MINES ET DU PETROLE	13 609 720	13 609 720	2 873 910	21,12%
63	MINISTÈRE DES TRANSPORTS ET DE LA METEOROLOGIE	2 315 750	2 315 750	-	0,00%
Total général		876 348 603	876 348 603	306 034 195	34,92%

Source : SIIGFP du 30/06/2018

ANNEXE 5- REALISATION EN DEPENSES D'INVESTISSEMENT					
(En milliers d'Ariary)					
MIN_LIBELLE	LFI	MODIFIE	ENGAGE	TAUX	
01	PRESIDENCE DE LA REPUBLIQUE	65 774 301 000	65 774 301 000	49 267 674 987	74,90%
02	SENAT	2 317 000 000	2 317 000 000	-	0,00%
03	ASSEMBLEE NATIONALE	1 420 000 000	1 420 000 000	1 420 000 000	100,00%
04	HAUTE COUR CONSTITUTIONNELLE	1 170 000 000	1 170 000 000	-	0,00%
05	PRIMATURE	99 504 000 000	98 503 500 000	106 788 006 911	108,41%
06	FILANKEVITRY NY FAMPIHAVANANA MALAGASY	700 000 000	700 000 000	-	0,00%
07	COMMISSION ELECTORALE NATIONALE INDEPENDANTE	41 395 000 000	41 395 000 000	559 195 000	1,35%
08	SECRETARIAT D'ETAT AUPRES DU MINISTERE DES AFFAIRES ETRANGERES CHARGE DE LA COOPERATION ET DU DEVELOPPEMENT	1 682 100 000	1 682 100 000	-	0,00%
11	MINISTERE DES AFFAIRES ETRANGERES	3 782 000 000	3 782 000 000	2 023 567 500	53,51%
12	MINISTERE DE LA DEFENSE NATIONALE	21 114 000 000	21 114 000 000	2 568 133 658	12,16%
13	SECRETARIAT D'ETAT AUPRES DU MINISTERE DE LA DEFENSE NATIONALE CHARGE DE LA GENDARMERIE	31 955 000 000	31 955 000 000	7 467 324 034	23,37%
14	MINISTERE DE L'INTERIEUR ET DE DECENTRALISATION	91 653 000 000	115 942 038 000	37 933 786 101	32,72%
15	MINISTERE DE LA SECURITE PUBLIQUE	24 808 000 000	24 808 000 000	8 867 094 239	35,74%
16	MINISTERE DE LA JUSTICE	16 279 000 000	16 279 000 000	2 951 853 759	18,13%
21	MINISTERE DES FINANCES ET DU BUDGET	192 157 084 000	192 157 084 000	55 621 105 682	28,95%
25	MINISTERE DE L'ECONOMIE ET DU PLAN	51 271 000 000	51 271 000 000	76 949 585 764	150,08%
32	MINISTERE DE LA FONCTION PUBLIQUE ET DE LA REFORME DE L'ADMINISTRATION DU TRAVAIL ET DES LOIS SOCIALES	2 739 000 000	2 739 000 000	1 664 746 827	60,78%
34	MINISTERE DE L'INDUSTRIE ET DU DEVELOPPEMENT DU SECTEUR PRIVE	3 541 990 000	3 541 990 000	1 355 737 880	38,28%
35	MINISTERE DU TOURISME	5 949 000 000	5 949 000 000	2 056 814 855	34,57%
36	MINISTERE DU COMMERCE ET DE LA CONSOMMATION	9 806 180 000	9 806 180 000	96 544 544	0,98%
37	MINISTERE DE LA COMMUNICATION ET DES RELATIONS AVEC LES INSTITUTIONS	6 353 000 000	6 353 000 000	5 313 946 003	83,64%
41	MINISTERE AUPRES DE LA PRESIDENCE CHARGE DE L' AGRICULTURE ET DE L' ELEVAGE	430 385 595 000	440 122 035 000	300 587 226 233	68,30%
43	MINISTERE DES RESSOURCES HALIEUTIQUES ET DE LA PECHE	48 895 000 000	48 895 000 000	26 250 268 898	53,69%
44	MINISTERE DE L'ENVIRONNEMENT, DE L'ECOLOGIE ET DES FORETS	65 560 000 000	65 560 000 000	3 473 778 448	5,30%
47	SECRETARIAT D'ETAT AUPRES DU MINISTERE DES RESSOURCES HALIEUTIQUES ET DE LA PECHE CHARGE DE LA MER	1 456 000 000	1 456 000 000	-	0,00%
52	MINISTERE DE L'EAU, DE L'ENERGIE ET DES HYDROCARBURES	309 229 000 000	309 229 000 000	36 351 298 599	11,76%
53	MINISTERE AUPRES DE LA PRESIDENCE CHARGE DES MINES ET DU PETROLE	5 902 000 000	5 902 000 000	199 950 000	3,39%
61	MINISTERE DES TRAVAUX PUBLICS	750 048 000 000	750 048 000 000	26 059 146 320	3,47%
62	MINISTERE AUPRES DE LA PRESIDENCE CHARGE DES PROJETS PRESIDENTIELS, DE L'AMENAGEMENT DU TERRITOIRE ET DE L'EQUIPEMENT	445 575 000 000	445 575 000 000	77 772 618 952	17,45%
63	MINISTERE DES TRANSPORTS ET DE LA METEOROLOGIE	47 414 000 000	47 414 000 000	13 055 083 733	27,53%
66	MINISTERE DES POSTES, DES TELECOMMUNICATIONS ET DU DEVELOPPEMENT NUMERIQUE	4 788 000 000	4 788 000 000	3 983 938 870	83,21%
71	MINISTERE DE LA SANTE PUBLIQUE	120 924 983 000	121 925 483 000	34 930 205 887	28,65%
75	MINISTERE DE LA JEUNESSE ET DES SPORTS	9 296 000 000	9 296 000 000	2 680 686 908	28,84%
76	MINISTERE DE LA POPULATION, DE LA PROTECTION SOCIALE ET DE LA PROMOTION DE LA FEMME	26 072 000 000	26 072 000 000	7 461 302 632	28,62%
81	MINISTERE DE L'EDUCATION NATIONALE	260 675 017 000	260 675 017 000	27 890 079 200	10,70%
83	MINISTERE DE L'EMPLOI, DE L'ENSEIGNEMENT TECHNIQUE ET DE LA FORMATION PROFESSIONNELLE	20 815 750 000	20 815 750 000	5 004 617 549	24,04%
84	MINISTERE DE L'ENSEIGNEMENT SUPERIEUR ET DE LA RECHERCHE SCIENTIFIQUE	23 034 000 000	23 034 000 000	1 707 173 445	7,41%
86	MINISTERE DE LA CULTURE, DE LA PROMOTION DE L'ARTISANAT ET DE LA SAUVEGARDE DU PATRIMOINE	4 921 000 000	4 921 000 000	2 567 895 052	52,18%
Total général		3 250 362 000	3 284 387 478	932 880 388	28,40%

Source : SIGFP du 30/06/2018

ANNEXE 6 - SUIVI DES ENGAGEMENTS DES PIP				
<i>(En milliers d'Ariary)</i>				
<b>BUDGET GENERAL - PIP</b>				
<b>SOURCE DE FINANCEMENT</b>	<b>LFI</b>	<b>MODIFIE</b>	<b>ENGAGE</b>	<b>TAUX</b>
<b>Emprunts Etat</b>	1 436 137 000	1 440 783 440	591 324 717	41,04%
<b>Fonds de Contre Valeur</b>	8 943 196	8 943 196	1 649 965	18,45%
<b>Ressources Propres</b>	798 423 063	822 712 101	248 842 792	30,25%
<b>Subventions</b>	846 825 000	851 915 000	77 217 889	9,06%
<b>Taxes sur les valeurs ajoutées</b>	124 478 102	124 478 102	3 504 853	2,82%
<b>Total général</b>	<b>3 250 362 000</b>	<b>3 284 387 478</b>	<b>932 880 388</b>	<b>28,40%</b>
<i>Source : SIIGFP du 30/06/2018</i>				

**Edité par le Ministère des Finances et du Budget !**

Ce compte rendu de l'exécution budgétaire, premier trimestre 2018 a été rédigé par le Service Analyse, Evaluation et Performance Budgétaire en collaboration avec les équipes de la Direction de la Synthèse Budgétaire, sous la supervision du Directeur de la Synthèse Budgétaire, RAKOTOMANANA Andrianaivo Régis, et sous la direction de Monsieur RAZANAJATO RAZAFINIMANANA Mialy, Directeur Général du Budget.

Ont contribué à la réalisation de ce compte rendu :

Les Institutions et Ministères

Les Départements du Ministère des Finances et du Budget.

---

**DIRECTION GENERALE DU BUDGET**

**DIRECTION DE LA SYNTHESE BUDGETAIRE**

*SERVICE ANALYSE, EVALUATION ET PERFORMANCE BUDGETAIRE*

Immeuble du Ministère des Finances et du Budget

Antaninarenina, Antananarivo 101, MADAGASCAR